



Çanakkale Kent Konseyi

ÇANAKKALE MAHALLE YAŞAM KALİTESİ

RAPOR

Kentsel Yaşamı
İyileştirme
Çalışma Grubu

Ağustos 2024
Çanakkale

Çanakkale Kent Konseyi

Kentsel Yaşamı İyileştirme Çalışma Grubu

“Çanakkale Mahalle Yaşam Kalitesi Projesi” raporu Çanakkale Kent Konseyinin 27/06/2024 tarihli Genel Kurulu’nda görüşülerek kabul edilmiş ve 03/07/2024 tarihli Çanakkale Belediye Meclisi toplantısında sunulmuştur.

Çanakkale Kent Konseyi Yayınları: 49
“Çanakkale Mahalle Yaşam Kalitesi”

Ağustos 2024

ISBN: 978-625-94790-3-3



Yayına Hazırlayanlar

Prof. Dr. Mehmet Şahin

Prof. Dr. Özge Uysal Şahin

Dizgi

İlknur Hersek Sarı

Baskı-cilt

Emek Form Ofset

Tel.: 0286 222 02 75 Fax: 0286 222 02 76

Namıkkemal Mah. Arap İbrahimpaşa Cad. No: 82 Çanakkale
emekform@hotmail.com

Çanakkale Kent Konseyi

Fevzipaşa Mah. Tıftı Sok. No. 9 Çanakkale

www.canakkalekentkonseyi.org

e-mail: canakkalekentkonseyi@gmail.com

Tel: 0286 213 7163 - 0286 214 2382

Fax: 0286 217 7339

ÇANAKKALE MAHALLE YAŞAM KALİTESİ

Rapor

Kentsel Yaşamı İyileştirme Çalışma Grubu

Konusu: Çok sayıda başlıkta kentsel yaşam kalitesinin ölçülmesi ve mahalle bazlı durum tespitlerinin yapılması.

Amacı: Çanakkale'deki kentsel yaşam kalitesini, oluşturulacak ölçekle mahalle bazında ölçmek, ortaya çıkacak sonuçlar bağlamında da bazı iyileştirme önerilerinde bulunmaktır. Kentin özelliklerini de göz önüne alarak geliştireceğimiz ölçekle mikro olarak mahalle mahalle durum tespiti de yapılmış olacaktır.

Hedefi: Çanakkale'de kentsel yaşam kalitesinin iyileştirilmesinde ilgili kurum ve kuruluşlara önerilerde bulunarak kentsel yaşamın iyileşmesine katkı sunmak.

Kentsel Yaşamı İyileştirme Çalışma Grubu Üyeleri

Prof. Dr. Mehmet Şahin (Kolaylaştırıcı)

Prof. Dr. Özge Uysal Şahin

Doç. Dr. Ümran Şengül

Doç. Dr. Nilay Köleoğlu

Ahu Kızılyay Toğanç

Yaşam Kalitesi Derneği

İÇİNDEKİLER

1. GİRİŞ	1
2. TEORİK ÇERÇEVE	3
2.1. Yaşam Kalitesi	3
2.2. Kentsel Yaşam Kalitesi	8
2.3. Türkiye’de Kentsel Yaşam Kalitesi Çalışmaları	14
3. ANALİZ VE BULGULAR	18
3.1. Çalışmanın Amacı	18
3.2. Yöntem ve Kapsam	18
3.3. Güvenilirlik Analizi	18
3.4. Betimsel İstatistikler	18
3.5. Yaşam Kalitesini Belirlemeye Yönelik 42 Soruya Verilen Cevap Ortalamalarının Çeşitli Demografik Faktörler Açısından Grup Ortalama Farklılıklarının Ölçülmesi	26
3.5.1. Yaşam kalitesini belirlemeye yönelik 42 soruya verilen cevap ortalamalarının yaş grupları açısından karşılaştırılması	27
3.5.2. Yaşam kalitesini belirlemeye yönelik 42 soruya verilen cevap ortalamalarının aylık gelir grupları açısından karşılaştırılması	28
3.5.3. Yaşam kalitesini belirlemeye yönelik 42 soruya verilen cevap ortalamalarının ikamet edilen mahalle açısından karşılaştırılması	29
3.6. Bulgular	30
3.7. Algı Ve Beklentiler	57
4. SONUÇ	73
KAYNAKÇA	74

Tablolar

Tablo 1: Veenhoven Dörtlü Yaşam Kalitesi	5
Tablo 2. Ankete katılanların, Çanakkale semtlerine dağılımı	19
Tablo 3. Demografik Özet Veriler.....	20
Tablo 4. Tek Yönlü Varyans Analizi	27
Tablo 5. Aylık Gelir Grupları Açısından Tek Yönlü Varyans Analizi	28
Tablo 6. İkamet edilen Mahalleler Açısından Açısından Tek Yönlü Varyans Analizi.....	29
Tablo 7. Çanakkale mahalle sakinlerinin, yaşam kalitesine yönelik 42 soruya verilen cevapların dağılımı	34
Tablo 7-1 Mahallemde konut edinme ve kira maliyetleri yüksektir	36
Tablo 7-2 Mahallemde konutların yapı durumu iyidir	36
Tablo 7-3 Mahallem için imar alanındaki plan ve uygulamalar yeterlidir	37
Tablo 7-4 Mahallem kalabalık ve gürültülüdür	37
Tablo 7-5 Mahallemdeki kişisel ve mesleki gelişim kursları yeterlidir	38
Tablo 7-6 Mahallemdeki kanalizasyon altyapısı yeterlidir	38
Tablo 7-7 Mahallemdeki şebeke suyu hizmetleri yeterlidir	39
Tablo 7-8 İtfaiyenin ihtiyaç anında hızlıca ulaşabileceğine inanıyorum	39
Tablo 7-9 Mahallemde yeterli sayıda okul/eğitim kurumu vardır	40
Tablo 7-10 Mahallemde yeterli sayıda sağlık kurumu vardır	40
Tablo 7-11 Mahallemde sahipsiz hayvanlar için yeterli düzeyde rehabilitasyon hizmeti sağlanmaktadır	41
Tablo 7-12 Mahallemde halka açık olan lokanta, çay bahçesi vb. yerlerin sayısı yeterlidir	41
Tablo 7-13 Mahallemde halka açık olan lokanta, çay bahçesi vb. yerlerin temizlik denetimi yeterlidir	42
Tablo 7-14 Mahallemde çevre (hava ve su) kirliliği problemleri yoktur	42
Tablo 7-15 Mahallemde halka açık yeşil alan, park ve bahçeler yeterlidir	43
Tablo 7-16 Mahallemde çöp toplama ve temizlik hizmetleri yeterlidir	43
Tablo 7-17 Mahallem engellilerin kullanımına uygun şekilde planlanmıştır ...	44
Tablo 7-18 Mahallemde yaşlılara yönelik sosyal imkanlar/hizmetler yeterlidir	44
Tablo 7-19 Mahallemde çocuklar ve gençlere yönelik sosyal imkanlar/hizmetler bulunmaktadır	45

Tablo 7-20 Mahallemde kadınlara yönelik sosyal imkanlar/hizmetler bulunmaktadır	45
Tablo 7-21 Mahallemde çocuklar için parklar ve oyun alanları yeterlidir	46
Tablo 7-22 Mahallemde kimsesiz ve yardıma muhtaç kişilere yönelik hizmetler vardır	46
Tablo 7-23 Mahallemde pazar ve alışveriş imkanları yeterlidir	47
Tablo 7-24 Mahallemde kültür ve sanat olanak ve faaliyetleri yeterlidir	47
Tablo 7-25 Mahallemde spor alanları, spor salonları gibi sportif faaliyet olanakları yeterlidir	48
Tablo 7-26 Mahallemde toplu taşıma imkanları yeterlidir	48
Tablo 7-27 Şehrimizde toplu taşıma ücretleri uygundur	49
Tablo 7-28 Mahallemde kaldırım, yol yapım ve bakım hizmetleri yeterlidir ...	49
Tablo 7.29 Mahallemde sokaklar engelliler, bebek arabası ve pazar arabaları için uygundur	50
Tablo 7-30 Mahallemde bisiklet yollar yeterlidir	50
Tablo 7-31 Mahallemde trafik düzenli ve sıkışık değildir	51
Tablo 7-32 Mahallemden şehir merkezi ve diğer alanlara ulaşım kolaydır	51
Tablo 7-33 Mahallemde otopark imkanları yeterlidir	52
Tablo 7-34 Yaşadığım mahalle güvenli ve emniyetlidir. (Hırsızlık, kapkaç ve taciz gibi olaylar yaşanmaz)	52
Tablo 7-35 Yaşadığım mahallede gece yalnız yürürken güvende hissedirim ...	53
Tablo 7-36 Mahallemde cadde aydınlatmaları yeterlidir	53
Tablo 7-37 Mahallemde genel olarak yerel yönetim hizmetleri yeterlidir	54
Tablo 7-38 Yerel yönetimlerin karar alma süreçlerine katılım kolaydır. (Yaşadığımız mahalleyle ilgili alınacak kararlarda fikrimizi sorar)	54
Tablo 7-39 Mahallemde komşuluk ilişkileri iyidir	55
Tablo 7-40 Mahallemde yaşam maliyeti yüksektir	55
Tablo 7-41 Bu mahallede yaşamaktan memnunum	56
Tablo 7-42 Bu mahallede yaşamayı başkalarına da tavsiye ederim	56
Tablo 8. “Sizce yaşamınız kaliteli mi?” sorusuna verilen cevapların özet tablosu	57
Tablo 9. “Kaliteli yaşamdan ne anlıyorsunuz?” sorusuna verilen cevapların özet tablosu	58
Tablo 10. “Sizce belediyenin bu mahallede ilk olarak ne yapması lazım?” sorusuna verilen cevapların özet	60

Tablo 11. “Mahalle ve evinizi daha yaşanabilir bir hale getirmek için ilk olarak nereden yardım istersiniz?” sorusuna verilen cevapların özet tablosu66

Tablo 12. “Mahallenizde ilk olarak hangi sosyal tesisin bulunmasını isterseniz?” sorusuna verilen cevapların özet tablosu69

Şekiller

Şekil 1. Yaşam Kalitesi Kuramları7

Şekil 2. Kentsel Yaşam Kalitesi Göstergeleri17

Grafikler

Grafik 1. Cinsiyet Dağılımları22

Grafik 2. Yaş Dağılımları22

Grafik 3. Medeni Durum23

Grafik 4. Eğitim Durumları23

Grafik 5. Meslek Dağılımları.....24

Grafik 6. Aylık Gelir Dağılımları.....24

Grafik 7. Araç Varlığı Dağılımı25

Grafik 8. Oturulan Ev Mülkiyeti Dağılımı25

Grafik 9. Doğum Yeri Dağılımları26

Grafik 10. İkamet Süre Dağılımları26

Grafik 11. Yaş Grupları Arasındaki Farklılıklar27

Grafik 12. Gelir Grupları Arasındaki Farklılıklar29

Grafik 13. Mahalleye Göre Yaşam Kalite Algısı30

Resimler

Çalışma Grubu Toplantısı79

Kent Konseyi Genel Kurul Sunumu80

03.07.2024 tarihli Çanakkale Belediye Meclisi toplantısında sunulmuştur.81

Kentsel Yaşamı İyileştirme Çalışma Grubu82

Çalışma grubu kuruluş formu83

1. GİRİŞ

Gelişen kentsel problemler ve artan ihtiyaçlar, yüksek bir kentsel yaşam kalitesine ulaşmada engel oluşturmaktadır. Kentte var olan ve çözülmemiş sorunlar kentlilerin yaşam kalitesinin düşük kalmasına yol açmaktadır. Bireysel yaşam kalitesinin görece yüksek olduğu kentlerde bile bu durum kentin tümünde yaşam kalitesinin yüksek olmasını garanti etmemektedir (Eva vd., 2011: 4). Kentsel yaşam kalitesini belirleyen güvenlik, ulaşım, konut, temiz su gibi ölçütlerin ötesinde gürültü, kalabalık, komşuluk ilişkileri gibi psikolojik ve sosyo-kültürel ölçütler de bulunmaktadır. Tüm bu ihtiyaç ve sorunların tespiti ve çözümünde en büyük rol ise yerel yönetimlere aittir. Bireylerin yerel yönetimlerden beklentileri yalnızca hizmetlerin sunulması değil, ayrıca bu hizmetlerin kaliteli sunulmasıdır. Yerel yönetimlerin verdiği hizmetlerin niteliği ve eşit dağılımı kentsel yaşam kalitesine erişimde belirleyicidir.

1980 sonrası ortaya çıkan yeni yerel yönetim anlayışının odak noktası, kentsel yaşam kalitesinin artırılmasıdır. Yerel yönetimler günümüzde etkin ve kaliteli hizmet sunarak kentsel yaşam kalitesinin artırılmasına odaklanmaya çalışmaktadırlar. Yeni yönetim anlayışıyla beraber kent sakinleri yönetimlerden hizmetlerin daha çok vatandaş odaklı olmasını talep etmektedirler. Küreselleşen dünya ve gelişen bilgi ve iletişim teknolojilerinin de etkisiyle, eskiye göre artan refah seviyesi ve yaşam standartları yönetimlerden beklentileri de her geçen gün arttırmaktadır.

İşte bu eksende kentsel yaşam kalitesini ölçme ve kentsel yaşam kalitesini iyileştirme çabaları her geçen gün önemini arttırmaktadır. Türkiye’de de kentsel yaşam kalitesine dair çeşitli kurumsal ve akademik çalışmaların yapıldığı görülmektedir. Raporun ilerleyen kısımlarında bunların bazılarında bahsedilmiştir. Fakat literatürde şimdiye kadar kentteki yaşam kalitesini mahalle bazında ölçen bir çalışmaya rastlanmamıştır. Çanakkale Kent Konseyi’ndeki Kentsel Yaşamı İyileştirme Çalışma Grubumuz tarafından hazırlanan anketle ilk kez mahalle bazında yaşam kalitesi ölçülmeye çalışılmıştır. Çanakkale kent merkezindeki 7 mahalle için mahalle yaşam kalitesi anketine katılan katılımcılara yöneltilen sorularla tespit edilmeye çalışılmıştır. Öznel ölçütler dahilinde mahalle sakinlerinin mahallelerindeki hizmet ve faaliyetlere dair ne düşündükleri, mahallelerinin yaşam kalitesi göstergeleri hakkındaki memnuniyetlerinin durumu ortaya konmaya çalışılmıştır. Çalışma, mahalle yaşam kalitesini tespit etmesi bakımında hem Çanakkale hem de Türkiye için bir ilki oluşturmaktadır. Mahalle bazındaki sorun ve ihtiyaçları tespit etmek yerel yönetimler açısından gerçekleştirilen hizmetleri yeniden değerlendirme açısından daha çok anlamlı ve önemlidir. Kent genelinde sorun olarak görülmeyen bir hizmet bir mahalle için

oldukça önemli bir sorun teşkil edebilir. O yüzden her mahallenin koşullarını ayrı ayrı ölçmek ve değerlendirmek gerçekleştirilen hizmetlerin iyileştirilmesi açısından gereklidir. İşte, bu çalışmada da Çanakkale kent merkezindeki mahallelerin yaşam kalitesi tespit edilerek yerel yönetimler ve hizmet sunanlara bir yol haritası çizilmek istenmiştir.

Anket sonuçlarını değerlendirmeden önce, yaşam kalitesi ve kentsel yaşam kalitesi kavramlarının neyi ifade ettiği ve nasıl ölçüleceği bölümlerde açıklanmıştır. Türkiye’de gerçekleştirilen bazı kentsel yaşam kalitesi çalışmalarına değinilmiştir.

2. TEORİK ÇERÇEVE

2.1. Yaşam Kalitesi

Yaşam kalitesi kavramının felsefi temelleri Antik Yunan dönemine dayanmaktadır. Platon ve Aristo, mutluluk ve iyi yaşamın ne olduğunu ve nasıl sağlanabileceğini sorgulayan başlıca Yunan filozoflarıdır. Platon'un (M.Ö. 427- 347) "Devlet" adlı diyalogunun üçüncü kitabında yaşam kalitesine yönelik görüşlerinin izlerine rastlanmaktadır. Platon bu eserinde "hayatın değeri" ile "yaşamın süresinin mi yoksa kalitesinin mi öncelenmesi gerektiği" gibi yaşam kalitesiyle ilgili olguları özellikle tıbbi açıdan örneklerle ele alarak değerlendirmektedir (Edisan & Kadıoğlu, 2013: 1). Bunun yanında, Aristo'nun (MÖ 384-322) "Nikomakhos'a Etik" isimli çalışması ise yaşam kalitesi kavramının şekillenmesinde belirleyici olan ilk kaynaklardan biri olarak kabul görmektedir. Çalışmada, mutluluğun nasıl ortaya çıkıp, iyi yaşamın nasıl elde edileceği tartışılmaktadır (Fayers & Machin, 2000: 24).

Her ne kadar yaşam kalitesi kavramının ilk kez Long'un 1960 yılında yayınladığı "On the Quantity and Quality of Life" isimli makalesinde geçtiği ifade edilse de; ilk olarak A. C. Pigou tarafından 1920 yılında ekonomik refahla ilgili yazmış olduğu kitapta kullanıldığı görülmüştür. Fakat o dönemde dikkate alınmayarak göz ardı edilmiştir. II. Dünya Savaşı sonrası ortaya çıkan yıkım tablosu, yaşamın nasıl iyileştirileceği sorusunu gündeme getirmeye başlamıştır. (Ferrer, 2002). Yaşam koşullarını düzeltme yönündeki çabalar, toplumların sanayileşmesi ve modernleşmeyle beraber artış göstermiştir. Diğer bir ifadeyle, kavram modern hayatın gelişmesi ve toplumların çağdaşlaşmasıyla giderek popüler hale gelen, önemsenen ve gelişen bir nitelik kazanmıştır (Pacione, 2003: 19).

Yaşam kalitesi kavramının tanımlanmasına ve iyileştirilmesine yönelik çalışmalar, sanayileşme ve beraberinde görülen toplumsal yapıdaki değişim ve gelişimle evrensel bir hedef haline gelmiştir. Bu kapsamda, yaşam kalitesi, insan ihtiyaçlarının ne kadar iyi giderildiği, bireylerin ya da grupların çeşitli yaşam alanlarından algıladıkları memnuniyet seviyesi veya memnuniyetsizlik hali olarak tanımlanmaktadır (Costanza vd., 2007, s. 268).

Yaşam kalitesi çok boyutu ve bu yüzden tanımlanması zor bir kavramdır. Genel geçer bir tanımı bulunmamaktadır. Yaşam kalitesi için farklı zamanlarda, farklı kültürlerden ve coğrafyalardan ve birbirinden farklı disiplinlerden birçok araştırmacı ve kuruluşun farklı bakış açılarıyla, dünyayı algılayış biçimleriyle ve politika hedefleriyle üretilmiş ve zenginleştirilmiş pek çok tanım vardır. Örneğin, gelişmiş bir ülkede organik beslenme bir yaşam kalitesi ölçütü iken, az gelişmiş bir ülkede yoksulluk sınırının üzerinde yaşamak bir yaşam kalitesi ölçütü olabilmektedir.

Yaşam kalitesi, yaşamın birçok farklı alanını ve bu alanlar arasındaki etkileşimi içeren çok boyutlu bir kavram olarak karşımıza çıkmaktadır. Yaşam kalitesi kavramını çok boyutluluğu üzerinden tanımlamak gerekir. Bu bağlamda, pek çok farklı yaklaşım olsa da genel olarak yaşam kalitesi boyutlarının üç temel dayanak noktası olduğu söylenebilir. Bunlar; ekonomik boyutu temsil eden yaşayabilirlik, (ekonomik büyüme, verimlilik, refah vb.) sosyal alanda ortaya çıkan yaşanabilirlik ve son olarak da çevresel boyutu temsil eden sürdürülebilirlik değişkenleridir. İşte yaşam kalitesi, bu üç temel alanın çoklu kesişim odağı olarak konumlanmaktadır (Stimson & Marans, 2011). Taşıdığı anlam dolayısıyla bir yandan bireylerin yaşamdan memnuniyetlerini ve diğer yandan da yaşam beklentilerini içeren bir değere sahiptir.

Önceki dönemlerde bireylerin ve toplumların yaşam kalitesini ölçen en güvenilir gösterge, Gayrisafi Milli Hâsıla olarak kabul edilmiştir. Yaşam kalitesinin ölçülmesinde gelir, servet, varlık, ev sahibi olma gibi maddi kaynaklar öne çıkmıştır (Özmete, 1997: 3). Fakat zamanla araştırmalar, gelir düzeylerinin iyileşmesi ve teknolojik gelişmelerle birlikte maddi zenginliğin yaşam kalitesini belirleyen tek bileşen olmadığını, bunun yanı sıra toplumsal, mekânsal ve siyasi unsurların da insanların yaşam standartlarını büyük ölçüde şekillendirdiğini ortaya koymuştur (Pacione, 2003: 19). Böylece yaşam kalitesi bireylerin gelirinden öte, ihtiyaçlarının tatmini ve yaşam tarzı üzerinde yoğunlaşan bir kavram haline gelmiştir (Sapançalı, 2009: 12).

Yaşam kalitesi ile ilgili yapılan birçok çalışmada referans alınan yaşam kalitesi tanımı Dünya Sağlık Örgütü'ne (WHO) aittir. Dünya Sağlık Örgütüne göre yaşam kalitesi; “hedefleri, beklentileri standartları, ilgileri ile bağlantılı olarak kişilerin yaşadıkları kültür ve değer yargılarının bütünü içinde durumlarını algılama biçimi” olarak tanımlamıştır (WHOQOL, 1997). Fakat yaşam; sosyal, ekonomik, psikolojik ve fiziksel (doğal ve yapılanmış çevre) olmak üzere farklı çevrelerden oluştuğundan dolayı yaşam kalitesi de bu çevrelerin ayrı ayrı kalitelerinin birbirleriyle etkileşiminden ortaya çıkan bir bütündür. Yaşam kalitesi sadece sağlık temelli ya da ekonomik verilerle açıklanabilen bir kavram değildir.

Campbell ve arkadaşları (1976) tarafından insanların birbirinden farklı genel doyum alanlarına dair yapılan araştırmada önem sırasıyla 11 farklı doyum alanı ortaya konmuştur. Yaşam kalitesiyle ilişkili bu alanların sağlık, evlilik, aile hayatı, ulusal hükümet, dostluk, ev (konut), iş, topluluk, inanç/din, rekreatif ve sportif etkinlikler ile mali durum olduğu belirlenmiştir (Şeker, 2011: 21). Shokner (1997) ise yaşam kalitesini “birey ile toplum gelişimini etkilemekte olan

sosyal, sađlık, ekonomi ve evre kořullarının birbiriyle olan etkileřimi” olarak ifade etmiřtir. Bir bařka deyiřle, bireyin yařadığı evre kořullarının kendi nitelikleriyle olan iliřkisi yařam kalitesini oluřturmaktadır. Hava ve su kirliliđi ile bireyin yařadığı yerin konfor řartları evre kořullarının nitelikleri iken, sađlık durumu, mesleđi, eđitim seviyesi ve beceriler gibi faktrler kiřisel kořulları oluřturmaktadır (Michael Pacione, 2003: 19). Von Kamp ve arkadařları ise yařam kalitesini bireylerin yařadığı evredeki mekan, fizik ve sosyal olarak llebilir bileřenleri algılayıř btn olarak ele almaktadır (Kamp vd., 2003, s. 9). Tm bu tanımlardan anlařılacađı zere, yařam kalitesi kavramı, bir yandan mevcut yazında bireyin iinde bulunduđu iyi-olma ve refah kořullarını iřaret ederken, diđer yandan da bireyin bu kořullara nasıl yanıt verdiđiyle de iliřkilidir (Pacione, 2003: 20).

Veenhoven (2000: 4), yařam kalitesine ynelik farklı yaklařımları bir araya getirerek tmn ieren bir kuram geliřtirmiřtir. Drtl yařam kalitesi ismini verdiđi kuramında Veenhoven bireyin yařam kalitesini drt boyutta lmeyi hedeflemiřtir. Birinci boyutta bireyin evresinin yařanabilirliđi, ikinci boyutta bireyin yařam kabiliyeti, nc boyutta bireyin yařam faydası/yararı ve son boyutta ise bireyin yařamının deđerini bilmesi dikkate alınır. Birey bu drt boyutun hepsinde memnuniyeti yksek ise kaliteli bir yařamı srdđ ifade edilmektedir. Bu drt boyutun aılımlı sırasıyla řoyledir:

- **Yařanabilir evre** (ekolojik evre, temiz hava, geniř konutlar, sosyal evre, zgrlk, eřitlik, arkadařlık, ekonomik evre, zengin ulus, sosyal gvenlik, dz-gn ekonomik geliřme, kltrel evre gibi),
- **Kiřinin Yařam Kabiliyeti** (fiziksel sađlık, akıl sađlıđı, bilgi, yetenek gibi),
- **Yařamın Yararı** (dıřsal yarar, iyi bir vatandař olma, arkadařlarla ilgilenme, iyi ahlaklı olma gibi),
- **Yařamın Deđerini Bilme** (yařamı deđerlendirme yntemleri, iř hayatından memnuniyet gibi egemen durumlar, stn deđerlendirmeler.)

Tablo 1: Veenhoven Drtl Yařam Kalitesi

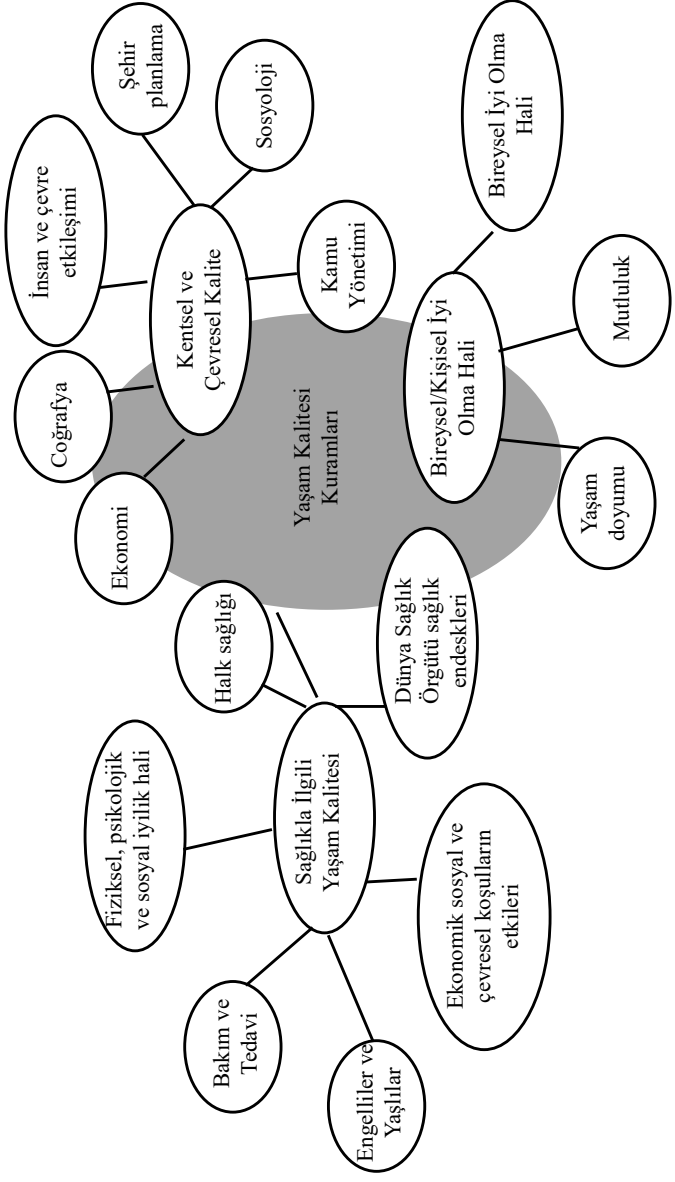
	Dıřsal Kaliteler	İsel Kaliteler
Yařam řansı	Yařanabilir evre	Kiřinin Yařam Kabiliyeti
Yařam Sonuları	Yařamın Yararı	Yařamın Deđerini Bilme

Kaynak: Veenhoven, 2000, s.4

Yaşam kalitesi kavramına dair yapılan tüm bu tanım ve açıklamaların ortak tarafı; bireyin hayatına ilişkin nesnel değişkenlerle birlikte bireyin kendi algılaması doğrultusunda şekillenen öznel değişkenlere bağlı olarak gelişen çok boyutluluk içermesidir. Yaşam kalitesi kavramı hem nesnel hem de öznel olmak üzere iki farklı boyutta hayat bulmaktadır. Birinci boyut; yaşam kalitesi kavramının bireyin hayatına dair nesnel değişkenleri, ikincisi ise bireyin çevresindeki nesnel değişkenlerle şekillenen algıya dayalı öznel değişkenleri kapsamaktadır (Yaylı ve Ökde, 2019: 304). Özetle, insanın fiziksel, mekânsal, çevresel, toplumsal ve ekonomik gereksinimlerinin karşılama düzeyi ile bireylerin bu düzeylerden duyduğu memnuniyetlerin toplamı yaşam kalitesini ortaya çıkarmaktadır (Shucksmith, 2009: 1276).

Yaşam kalitesi ile ilgili kuramsal yaklaşımları ve araştırmaları kendi arasında üç ana kategoriye ayırmak mümkündür. Bunlardan ilki, daha çok psikoloji ve sosyoloji çalışmaları bağlamında gündeme gelen bireysel/kişisel iyi olma hali ile ilişkili yaşam kalitesi kuramlarıdır. Bu yaklaşımın ana ilgi odağı, bireysel iyi olma hali, mutluluk ve yaşam doyumudur. (Tekeli, 2010). Yaşam kalitesi kavramına ilişkin ikinci makro alan, sağlıkla ilgili yaşam kalitesi çalışmalarıdır. Genel olarak bakım, tedavi, halk sağlığı, engelli ve yaşlılar gibi alanları içeren bu yönelimin hedefi, ekonomik, sosyal ve çevresel koşulların insan ve toplum sağlığı üzerinde yaratmış olduğu etkilerdir (Kalkınma Bakanlığı, 2018). Bireyin sağlığı sadece fiziksel iyilik değil, aynı zamanda psikolojik ve sosyal olarak da tam bir iyilik halini ifade etmektedir. Bu model bağlamında Dünya Sağlık Örgütü tarafından çeşitli sağlık endeksleriyle bireylerin yaşam kalitesi ölçülmeye çalışılmaktadır. Son olarak, yaşam kalitesine dair kuramsal modellemelerin üçüncü ayağını temsil eden kentsel ve çevresel kaliteye ilişkin yaklaşımlardır. Ekonomi, coğrafya, şehir planlama, sosyoloji ve kamu yönetimi disiplinleri içerisinde ele alınan kentsel yaşam kalitesi kavramının ana ilgi odağı ise insan ve çevre etkileşimidir.

Şekil 1. Yaşam Kalitesi Kuramları



2.2. Kentsel Yaşam Kalitesi

Kentsel yaşam kalitesinin ölçülmesi İkinci Dünya Savaşından sonraki 1960'lı yıllarda popüler olmuş ve önem kazanmıştır (Das, 2008: 297; Lotfi & Solaimani, 2009: 123). Kavram ilk olarak 1960'larda Sosyal Göstergeler Hareketi içinde ortaya çıkmıştır. 1969 yılında Harvey Perloff'un "The Quality of the Urban Environment" (Yaşam Kalitesinin Mekânsal Boyutu) isimli, kentsel çevrenin yaşam kalitesine etkisini konu alan makalesinin yayınlanması ile konu yazın alanında gündeme gelmiştir. Perloff (1969), kentsel alanların yaşam kalitesinin kentsel alanda yaşayanların fiziki ve doğal çevreyle olan etkileşimiyle belirlenebildiğini ifade etmiştir (Atik vd., 2014: 22).

Yaşanan iki dünya savaşının ardından toplumsal yaşamı derinden etkileyen yeniden yapılanma sürecinin yansımaları oldukça sancılı olmuştur. Hızlı bir toparlanma çabası görülmekle beraber ekonomik iyileşme yaşamın tüm alanında iyileşme olarak kendini gösterememiştir. Yetersiz hizmet, düşük hava kalitesi, arazi kullanımında ayrışma, seyahat uzunluğu gibi olumsuz nedenlerle yaşam kalitesi konularında yeterli iyileşmenin sağlanamaması, yaşam kalitesi kavramına ilişkin ilgiyi artırmıştır (El Din vd., 2013:86).

Kentsel yaşam kalitesi konusu özellikle 1980lerden sonra kentlerin giderek ön plana çıkması ve değişen hizmet anlayışıyla beraber öne çıkmaya başlamıştır. Müşteri ve vatandaş odaklı hizmet sunma çabası özel sektörün olduğu kadar kamunun da önceliklediği hedeflerden biri olmuştur. Ayrıca, küreselleşme ve teknolojik ilerlemeler kişilerin talep ve ihtiyaçlarını da arttırarak çeşitlendirmiştir. Modernleşme adımları yaşam kalitesini yükseltme amacını da beraberinde gündemin başlarına taşımıştır. Bununla beraber, sanayileşme sürecinin hayata geçirdiği hızlı ve çarpık kentleşmenin bireylerin yaşam kalitesi üzerinde olumsuz etkiler yaratması kentsel yaşam kalitesi ihtiyacını daha da arttırmıştır. (Xie, 2019).

Uzun yıllardır gelişimini devam ettiren kentsel yaşam kalitesi gerek araştırma gerekse uygulama alanı olarak mimarlar, sosyologlar, ekonomistler, sağlık bilimleri, psikologlar, plancılar, yerel yönetimler gibi farklı disiplinlerin ve araştırmacıların ilgi alanına giren çok boyutlu bir kavramdır. Farklı zamanlar, kültürler veya coğrafyalarda göstergeler arası değişiklikler görülsede bu çok boyutlu yapısı değişmemektedir. Bireyin içinde yaşadığı ilden, ilçeden, mahalleden, apartmandan ve çevresinden olumlu veya olumsuz etkilenmesi bireyin yaşam kalitesini ve kentsel yaşam kalitesini etkilemektedir.

Kentsel yaşam kalitesiyle ilgili en kapsamlı tanım Geray'a aittir. Geray kentsel yaşam kalitesi kavramını tanımlarken dar ve geniş anlam olmak üzere iki tanımda bulunmuştur. 'Dar anlamıyla kentsel yaşam kalitesi; toplumsal, ekono-

mik ve mekânsal öğeler açısından kent tanımına giren yerlerde kentsel alt yapı, ulaşım, iletişim gibi olanakların sunulma düzeyinin önceden belirlenen standartların üstünde olması durumudur. Geniş anlamıyla ise; kültürel, sosyal ve siyasal unsurları ve süreçleri de içermektedir. Diğer bir ifadeyle kentsel yaşam kalitesi kent sakinlerinin kendilerine sunulan olanak ve fırsatlardan ihtiyaçlarıyla orantılı olarak eşit ve dengeli bir şekilde yararlanabilmesi; kentteki kültürel, sanatsal, eğitsel ve siyasal faaliyetlere ve süreçlere katılabilesidir. Kentsel yaşam kalitesinin yüksek olduğu kentlerde birey sadece barınmaz aynı zamanda bireyin ekonomik, sosyal ve kültürel ihtiyaçlarını da karşılar. Ayrıca bireye kent yönetimine katılma fırsatı da verir.” (Geray, 1998: 326-327).

Emür ve Onsekiz (2007: 367) kentsel yaşam kalitesini toplum, ekonomi ve çevre ekseninde yaşam kalitesi ve çevre kalitesinin karşılıklı etkileşiminde gerçekleşen nesnel ve öznel değerlendirme ölçütleriyle ifade edilebilen bir kavram olarak ifade etmiştir. Kentsel yaşam kalitesinin öznel bileşenleri algıya dayalı sağlık, huzur, güvenlik gibi değerleri oluştururken çevresel, ekonomik, sosyal donatı alanları ise somut değerleri yani nesnel bileşenleri oluşturmaktadır. Yıldız ise kentsel yaşam kalitesini kent sakinlerinin ihtiyaç duyduğu kentsel hizmetler ve tüm koşullar açısından değerlendirildiğinde, talep ile arz arasındaki oran olarak özetlemiştir (Turgut Yıldız, 2007: 27).

Kentsel yaşam kalitesi, çevreyi oluşturan ölçülebilir özellikteki mekânsal, sosyal ve fiziksel öğeler ve kent sakinlerinin bu öğeleri nasıl algıladıklarını beraber ele alan bir kavramdır (Van Kamp vd., 2003: 9). Daha basit bir tanımla ifade edecek olursak kentsel yaşam kalitesi, kentlilerin kentten beklentilerinin karşılanmasıdır (Başaran ve Çiftçi, 2011: 258). Tüm bu tanımlamalardan yola çıkarak, kentsel yaşam kalitesi, kentte yaşayan kişilerin, yani kent sakinlerinin kentsel ihtiyaçlarının bütünüyle karşılanması, kent hizmetlerinin önceden belirlenmiş standartlara uygun olması ile yaşam koşullarının nesnel açıdan olumlu yönde gelişmesi ve bu doğrultuda kent sakinlerinin öznel olarak tam bir iyilik halinde bulunmaları olarak ifade edilebilir (Sapancalı, 2009: 16).

Kentsel yaşam kalitesi göstergelerinde yerleşim yerinin iklimsel koşulları, demografik özellikleri, ekolojik özellikleri gibi nesnel/objektif ölçütler kadar yerleşim yerinde yaşayan bireylerin memnuniyet derecesi ya da bu göstergeleri algılayış biçimleri de önemlidir. Bu yüzden göstergeler hazırlanırken objektif ölçütler kadar subjektif ölçütler de dikkate alınmalıdır (Marrans, 2007: 30). Objektif göstergeler kentte sunulan hizmet ve olanaklardan, orada yaşayan bireylerin eşit ve dengeli bir şekilde yararlanıp yararlanmadıklarını ölçmektedir. Subjektif göstergeler ise kentte yaşayan her bireyin kentsel hizmetlerden duydukları bireysel memnuniyet ve tatmin seviyesini ölçmektedir (Sarı ve Kındap, 2018: 48).

Teklay (2012: 10) objektif göstergelerin somut koşullar, yaşamın durağan, karşılaştırılabilir, toplumsal, ekonomik veya çevresel şartlarla ilişkili olduğunu ifade etmektedir. Objektif göstergeler başlığı altında; yeşil alan, ulaşım, sağlık, eğitim, konut, hava ve su kirliliği, ekonomik hareketlilik, katı atık yönetimi gibi göstergelerin olduğunu iddia etmektedir. Objektif göstergeler kentin tüm bireylere sağladığı toplam kalite düzeyini ölçmeye çalışmaktadır. Subjektif göstergeler ise kentsel yaşam kalitesi araştırmalarında, şehir algısı, sosyal ilişkilerin niteliği, güvenlik hissi, kent estetiği, konut ve yaşam alanları memnuniyeti, yerel yönetimler hakkındaki düşünceler gibi unsurlardan oluşmaktadır (Marans ve Stimson, 2011: 3). Özetle, subjektif göstergeler tek tek kent sakinlerinin kentsel hizmetlerden duydukları memnuniyet ve tatmin seviyelerini içermektedir. Subjektif göstergeler, gerçekleşen toplumsal oluşumların kişilerin değerlendirilmesine göre ölçülmesini, bireylerin refah hissini, yaşamın belirli bir alanından memnun olma durumunu, bilişsel ve duygusal tepkilerin doğrudan değerlendirilebilir olmasını göstermektedir (Das, 2008: 298). Bu iki farklı gösterge türü kentsel yaşam kalitesi düzeyinin hem toplumsal hem de bireysel olarak ölçülmesini sağlamakta ve birbirlerini tamamlamaktadır. Objektif göstergeler ile yapılan analizler il ve ülke genelinde karşılaştırmalı ölçümlerin yapılabilmesini mümkün kılarken, subjektif göstergeler ile yapılan ölçümler ise belirli bir yerleşmede daha ayrıntılı analizlerin yapılmasına olanak tanımaktadır (Sarı ve Kındap, 2015: 701-702).

Kentsel yaşam kalitesini değerlendirirken; yol, su, kanalizasyon gibi kentsel altyapı hizmetlerinin ne kadar gelişmiş olduğundan, kentin sakinlerine sunduğu sosyal, kültürel ve ekonomik olanaklara kadar birçok bileşeni derinlemesine inceleyip analiz etmek gerekmektedir (Kaya, 2007: 35). Diğer bir ifadeyle, kentsel yaşam kalitesi açısından sorun yalnızca konutların iyi tasarlanması, sağlıklı içme suyunun sağlanması ya da çöplerin düzenli olarak toplanması ile ilgili değildir. Bunların yanında kentin işlevlerini nasıl yerine getirdiği ve kent sakinlerinin demokratik bir anlayışla yönetime katılabilmeleri gibi konular ile bağlantı kurulması da gereklidir (Torunoğlu, 1997: 219).

Kişilerin bireysel olarak yüksek yaşam standartlarının olması, kentsel yaşam kalitesinin de yüksek olduğu anlamına gelmemektedir. Bireylerin kendilerinden bağımsız olarak gerçekleşen kentsel problemler, kentsel yaşam kalitesine ulaşmada büyük bir engel oluşturmaktadır. Kentsel yapılar içerisinde birey ve mekân arasında doğrudan bir ilişki kurmak gerekir. Bu bağlamda da kentsel yaşam kalitesi, ölçülebilir nitelikteki mekânsal, sosyal ve fiziksel öğeleri ve kent sakinlerinin bu öğeleri nasıl algıladıklarını ifade eden bir kavram olarak tanımlanmaktadır (Van Kamp vd., 2003). Daha basit bir ifadeyle kentlilerin kentten beklentilerinin karşılanmasıdır (Başaran ve Çiftçi, 2011). Kavram içerisinde fiziksel ve çevresel öğeler bulunduğu kadar psikolojik ve sosyolojik öğeler de yer

almaktadır. Kentsel yaşam kalitesi, bir kentte çağdaş kent ve çevre standartlarının gerçekleştirilmiş olmasının yanında kentte yaşayan herkesin kentli haklarına eşit derecede sahip olması ve bunları kullanması ile de doğrudan ilgilidir (Torunoglu, 1997: 219). İnsan haklarının kentsel alandaki karşılığı kentli haklardır. Kentsel yaşam kalitesi, insan haklarının kentsel alanda hayata geçirilmesi olarak ifade etmek yanlış olmayacaktır (Tekeli, 2010:11). Kentli haklarına ilişkin olarak ortaya konulan ilk metin Avrupa Konseyinin 1992’de kabul ettiği Avrupa Kentsel Şartı’dır. Avrupa Kentsel Şartı’na göre kentsel yaşam kalitesi bir hak olarak tanımlanmıştır (Yavuzçehre ve Torlak 2006). Bu Şart, ideal bir kentin kentli haklarını güvenceye almakta ve kentlere ilişkin bir dizi önemli evrensel ilkeyi ortaya koymaktadır. Kentli haklarının uluslararası seviyede ele alınması 1980-1982 yılları arasında Avrupa Konseyi’nce düzenlenen ve “Yerleşmelerde Daha İyi Yaşam” sloganını benimseyen “Kentsel Rönesans İçin Avrupa Kampanyası” ile başlamıştır. İşte, Avrupa Kentsel Şartı bu kampanya doğrultusunda oluşturulan kentsel politikaların bir sonucu olarak hazırlanmıştır. Avrupa Kentsel Şartı kentli hakları alanındaki en önemli belgelerdendir ve ideal bir kent yönetimi için gerekli ilke ve politikalar oluşturulmuştur (Güler Üçer, 2009: 27-28).

Avrupa Kentsel Şartı, 20 maddelik bir bildirme ve 13 maddelik şart ilkelelerinden oluşmaktadır. 20 maddelik bildirgenin konu başlıkları şu şekildedir: Güvenlik, kirletilmemiş, sağlıklı bir çevre, istihdam, konut, dolaşım, sağlık, spor ve dinlenme, kültür, kültürlerarası kaynaşma, kaliteli bir mimari ve fiziksel çevre, işlevlerin uyumu, katılım, ekonomik kalkınma, sürdürülebilir kalkınma, mal ve hizmetler, doğal zenginlikler ve kaynaklar, kişisel bütünlük, belediyeler arası işbirliği, finansal yapı ve mekanizmalar ve eşitliktir. Ayrıca bu maddelerin dışında on üç maddelik ilkeler belirlenmiştir. Bunların başlıkları ise şunlardır: Ulaşım ve dolaşım, kentlerde çevre ve doğa, kentlerin fiziki yapıları, tarihi kentsel yapı mirası, konut, kent güvenliğinin sağlanması ve suçların önlenmesi, kentlerdeki özürlü ve sosyo-ekonomik bakımdan engelliler, kentsel alanlarda spor ve boş zamanlan değerlendirme, yerleşimlerde kültür, yerleşimlerde kültürlerarası kaynaşma, kentlerde sağlık, halk katılımı, kent yönetimi ve kent planlaması ve son madde ise kentlerde ekonomik kalkınmadır (Güler Üçer, 2009: 27-28).

Son yıllarda kentsel yaşam kalitesinin ölçülmesi ile ilgili dikkate değer sayıda karşılaştırmalı çalışma yapılmasına rağmen, kentsel yaşam kalitesini ölçmeye yönelik standart göstergeler belirlenememiştir. Bu durumun birden fazla nedeni bulunmaktadır. En önemli neden inceleme alanındaki kentsel yaşam kalitesi göstergelerinin araştırma yapılan coğrafyadaki kültür ve gelenek gibi faktörlerden büyük ölçüde etkilenmesidir (Eva vd., 2011).

Kentsel yaşam kalitesinin ölçülmesine dair literatürde üzerine fikir birliğine varılmış tek bir model yoktur. Kentsel yaşam kalitesini ölçmeye yönelik çalışmaların ilk olarak 1960'lı yıllarda Sosyal Göstergeler Hareketi (Social Indicators Movement) içerisinde ortaya çıktığı görülmektedir. Bu hareketin meydana getirdiği göstergeler modelinin en yaygın ve kabul görmüş yaklaşım olduğu söylenebilir. Sosyal göstergeler modeli, kabaca bir toplumun temel yönlerinin durumu hakkında özlü, kapsamlı ve dengeli yargılarını içermektedir (Stimson ve Marans, 2011). Mevcut literatürdeki yaklaşıma göre, sosyal göstergeler kendi arasında ikiye ayrılmaktadır. Bunlardan ilki, bir kentteki yaşam koşullarını ortaya koyan nesnel öğelerle ilgilidir. Diğer bir ifadeyle toplumun objektif özelliklerine yöneliktir. Bu grupta hane halkı gelir düzeyi, suç oranları, yoksulluk, kirlilik seviyeleri, barınma maliyetleri gibi çeşitli resmi kaynaklar ve nüfus sayımı neticesinde sağlanan bir dizi mekânsal veri kullanılmaktadır. İkinci grupta daha çok anket tekniğine dayalı olarak elde edilmiş verilere dayalı öznel bir yaklaşım esastır. İnsanların nesnel koşullara dair algıları, davranışları ve bakış açıları dikkate alınır. Bu sayede nesnel yaklaşımla elde edilmiş sağlanan veriler zenginleştirilmiş olur. Bu yaklaşım anket araştırma teknikleriyle toplanan ve regresyon analizi veya yapısal eşitlik modelleri gibi teknikler kullanılarak elde edilen bilgileri kapsamaktadır. Bu yüzden de bireylerin yerleşim eksenindeki yaşam kalitesine dair öznel değerlendirmelerini içermektedir (Marans & Stimson, 2011; McCrear vd. 2011; Rogerson, 1999). Buna ek olarak kentsel yaşam kalitesi alanının en önemli isimlerinden olan Robert Marans (1975; 1997) yaşam kalitesinin bireylerin görüşleri, yaşanılan ortamın niteliklerini nasıl algıladığı ve değerlendirdiği yanında geçmiş yaşam deneyimlerinden de etkilendiğini iddia etmektedir. Literatürde egemen olan bu iki yaklaşıma son yıllarda bir üçüncüsü eklenmiştir. Bir kombinasyon modeli olarak ifade edebileceğimiz bu yeni modele göre kentsel yaşam kalitesini değerlendirmek ve ölçmek için hem nesnel hem de öznel göstergeler birlikte kullanılmalıdır (Andelman & Neulfeld, 2001; Marans, 2007).

Kentsel yaşam kalitesini ölçme konusunda ilk ve öncü ölçüm çalışmalardan biri Mercer Danışmanlık Şirketi tarafından gerçekleştirilmiştir. Şirket tarafından ilk kez 2005 yılında dünya genelinde seçilen 218 kent arasında bir sıralama yapılmıştır. Bu sıralamada kullanılan 39 gösterge kullanılmıştır. Bu göstergeler kategorileri itibarıyla şöyledir (Kütükçüoğlu, 2000: 2):

- Politik ve sosyal ortam (politik istikrar, suç işleme oranı, yasal zorlamalar),
- Ekonomi (ortalama alım gücü, döviz bozdurma düzenlemeleri, banka servisleri),
- Sosyo-kültürel çevre (sansür uygulamaları, özgürlük kısıtlamaları),

- Sağlık (sağlık servisleri, salgın hastalıklar, atık kontrolü, hava ve çevre temizliği),
- Okullar ve eğitim (imkânlar ve eğitim düzeyi),
- Altyapı ve ulaşım hizmetleri (yol, su, elektrik, toplu taşıma, trafik sıkışıklığı),
- Kültürel etkinlikler (sinema, tiyatro, restoranlar, spor ve kente renk katan diğer etkinlikler),
- Tüketim ürünleri (gıda gibi günlük tüketim ürünlerinin bulunabilirliği ve alınabilirliği),
- Konut (konut ve dekorasyon imkânları/kalitesi),
- Doğal çevre (iklim, doğal felaketlerin sıklığı, doğal güzellikler).

Kullanılan bu göstergeler, yaşam kalitesinin öznel değerlendirmelerinden farklı olarak nesnel özelliktedir (Khalil, 2012: 79). Yaşam kalitesi en yüksek kentler arasında Cenevre, Zürih, Vancouver, Viyana, Frankfurt, Münih, Düsseldorf, Auckland, Bern ve Kopenhag gibi kentler yer almaktadır. Genel olarak bakıldığında, kentlerin nüfus yoğunluğu arttıkça yaşam kalitelerinin düştüğü sonucuna ulaşılmıştır (Kütükçüoğlu, 2000: 2).

Avrupa Birliği Bölgesel ve Kentsel Politika Genel Müdürlüğü'nün girişimiyle 2012 yılında Avrupa Kentlerinde Yaşam Kalitesi Araştırması gerçekleştirilmiştir. Bu çalışmaya yetmiş dokuz kent dâhil olmuştur. Araştırmada anket tekniği kullanılarak, her kentte toplam beş yüz kişi ile görüşülmüştür. Avrupa Birliği'ne üye olmamasına rağmen Türkiye, Hırvatistan, Norveç, İsviçre ve İzlanda da bu araştırma kapsamında yer almıştır. Türkiye'den Ankara, İstanbul, Antalya ve Diyarbakır kentleri seçilmiştir. Çalışmada kullanılan kentsel yaşam kalitesi göstergeleri ise alt yapı, çevre, istihdam olanakları, konut konforu, göç, güvenlik, hava kirliliği, sağlık ve bakım hizmetleri, eğitim ve işsizlik olmuştur (European Union, 2013: 4-6). Genel olarak Avrupa kentlilerinin memnuniyet düzeyinin yüksek olduğu başlıklar spor tesisleri, kültürel tesisler ve kamusal alanlar; düşük oldukları ise eğitim olanakları ile sokak ve binaların durumudur.

Tüm bu bahsi geçen çalışmalar dışında da Avrupa'da ve dünyanın diğer bölgeleri ve kentlerinde kentsel yaşam kalitesini ölçmeyi hedefleyen çalışmalar yapılmıştır. Bazı çalışmalar nesnel/objektif, bazıları ise subjektif göstergeleri tercih ederken, her iki gösterge grubunu harmanlamaya çalışan araştırmalar yapıldığı da görülmektedir. Tüm bunlara rağmen mahalle bazında kentsel yaşam kalitesini ölçen çalışmaya rastlanmamıştır.

2.3. Türkiye’de Kentsel Yaşam Kalitesi Çalışmaları

Türkiye’de bazı illerde kentsel yaşam kalitesini ölçmeye yönelik çeşitli çalışmalar yapılmıştır. Bunların başında Robert Marans’ın da katkılarıyla gerçekleştirilmiş olan “İstanbul’da Konut Alanlarında Yaşam Kalitesinin Ölçülmesi” isimli çalışma gelmektedir (Türkoğlu vd. 2007). Öznel göstergelere dayalı olarak İstanbul’da bir anket çalışması gerçekleştirilerek, İstanbul halkının yaşam kalitesini nasıl algıladıkları ölçülmeye çalışılmıştır.

Burç Ülengin vd., ise “A Multidimensional Approach to Urban Quality of Life: The Case of Istanbul” başlıklı çalışmalarında İstanbul’da kentsel yaşam kalitesini ölçmeyi amaçlamıştır. Bu bağlamda kentsel yaşam kalitesini oluşturan alanları şu şekilde sıralamıştır (2001: 366): Yaşam maliyeti, alım gücü, barınma maliyeti ve tatminkâr bir iş bulma fırsatı gibi özellikleri kapsayan ekonomik çevre kalitesi; eğlence, toplumsal faaliyetler, eğitim ve sağlık hizmetlerinin kapsamı ve ücreti; kültürel aktiviteler, güvenlik, düşük suç oranları gibi özellikleri kapsayan sosyal çevre kalitesi; açık ve yeşil alanların varlığı, altyapı ve belediye hizmetleri, bina düzeni, konut tipi ve rekreasyon alanlarının varlığı gibi özellikleri kapsayan fiziksel çevre kalitesi; iletişim ve toplu taşıma araçlarının mevcudiyeti ve trafik akışı gibi özellikleri kapsayan ulaşım/iletişim kalitesi. Anket uygulayarak katılımcılara sordukları sorularla en önemli gördükleri alanları tespit etmeye çalışmışlardır. Bunların belediye ve altyapı hizmetleri, konut, tatmin edici bir iş sahibi olma, yerleşim ücretleri, trafik akışı, genel giderler ve toplu taşıma olanakları olduğu sonucuna ulaşmışlardır. Katılımcıların verdikleri yanıtlar ışığında ideal kent; apartmanlar yerine kentin etrafında büyük yeşil alanların, iletişim ve kolay erişilebilir toplu taşıma olanaklarının olduğu, kolay ve hızlı bir trafik akışına, tatmin edici iş olanaklarına, yeterli belediye ve altyapı hizmetlerine sahip, suç oranlarının, yaşam ve barınma maliyetlerinin düşük olduğu kenttir (Ülengin vd., 1998: 12-16).

Yüksel Demirkaya (2010: 136) yaptığı çalışmada Çekmeköy sakinlerinin kentsel yaşam kalitesinin değişik boyutlarını nasıl algıladığını ortaya koymayı amaçlamıştır. Bunun için kullandığı göstergeler temel altyapı hizmetleri, fiziki kentsel çevre, kentsel ulaşım, genel istihdam göstergeleri, sağlık hizmetleri, eğitim hizmetleri, güvenlik hizmetleri şeklindedir. Çalışmada Çekmeköy açısından kentsel yaşam kalitesini kötü yönde etkileyen en önemli iki unsur altyapı sorunları ve işsizlik; iyi yönde etkileyen en önemli iki unsur ise doğa güzelliği ve sessiz-sakin olması sonucuna ulaşmışlardır (Demirkaya, 2010: 129- 130).

Göknur Ören Ersin (2012: 85, 116) de İstanbul’un Büyükçekmece ilçesinde kentsel yaşam kalitesini ölçmek için yüksek lisans tezinde alan araştırması

yapmıştır. Çalışma sonuçları açısından Yüksel Demirkaya'nın çalışması ile benzerlik taşımaktadır. Çalışma kapsamında yaşadığı kentten memnuniyet, güvenlik, hava kalitesi, toplu taşıma hizmetleri, eğitim hizmetleri, sağlık hizmetleri, sosyo-kültürel imkânlardan memnuniyet, yeşil alan yeterliliği gibi unsurların kentsel yaşam kalitesinin öznel göstergeleri olduğu sonucuna ulaşmıştır. Büyükçekmece'de kentsel yaşam kalitesini olumlu etkileyen en önemli faktörün “sessiz ve sakin bir yer”, olumsuz etkileyen en önemli faktörün ise işsizlik olduğunu ortaya koymuştur.

İstanbul dışındaki diğer kentler açısından da kentsel yaşam kalitesinin ölçülmesine yönelik yapılmış çeşitli çalışmalar mevcuttur. Hacettepe Üniversitesi Nüfus Enstitüsü'ne bağlı olarak 2001 yılında Samira Yener ve İsmet Koç (2001: 141-146) tarafından yapılan “Türkiye’de Bölgeler İtibariyle Yaşam Kalitesinin Ölçülmesi” isimli çalışmada, sağlık hizmetlerine ulaşım göstergeleri, yaşama ortamı göstergeleri ve yaşama hakkını belirleyen göstergeler olmak üzere üç ana gösterge alanı oluşturulmuş ve kentlerden oluşan bölgeler, yüksek seviye, orta seviye ve düşük seviyede yaşam kalitesine sahip olmalarına göre sınıflandırılmıştır. Bu şekilde bölgesel bazda bir yaşam kalitesi değerlendirmesi yapılmak istenmiştir.

Nurcan Çam (2014) yaptığı çalışmada, Kastamonu’da yaşayan 300 kişiye yüz yüze anket uygulamıştır. Kastamonu’nun kent yaşam kalitesine ilişkin hali hazırda güçlü olan ve korunması gereken özellikleriyle, güçlendirilmesi gereken özellikleri tespit etmek için bu özellikleri kentte yaşayanların değerlendirmeleri amaçlanmıştır. Yapılan anket sonucunda, Kastamonu’nun haberleşme olanakları, yeşil alan ve parklar, su kaynakları, günlük tüketim maddelerinin elde edilebilirliği, şehre ulaşım kolaylığı gibi önemli faktörlere sahip olduğu ve bu faktörlerin Kastamonu şehrinin pazarlanmasında kullanılmasında çok faydalı olabileceğine ulaşılmıştır.

Yavuzçehre ve Torlak (2006) ise çalışmalarında; Denizli’de bir alan araştırması yaparak belediyelerin kentsel yaşam kalitesine olası etkilerini ortaya koymayı amaçlamıştır. Yapılan çalışmada kentsel yaşam kalitesinin artması için belediyelerin yol, park alanları ve yeşil alanları arttırması, sokak iyileştirmesini yapması, eğitim ve sağlık hizmetlerini arttırması gerektiğini iddia etmişlerdir.

Türkiye’de kentsel yaşam kalitesinin ölçülmesine yönelik kurumsal düzeyde yapılan araştırmaların başında, Türkiye İstatistik Kurumu’nun (TÜİK) 2003 yılında yaptığı ve sonuçlarını 2004 yılında yayınladığı Yaşam Memnuniyeti Araştırması gelmektedir. Ülkemizde yaşam kalitesi, memnuniyet ve mutluluk üzerine yapılmış, öznel ölçütler üzerinden yapılan ilk kapsamlı ve kurumsal araştırmadır

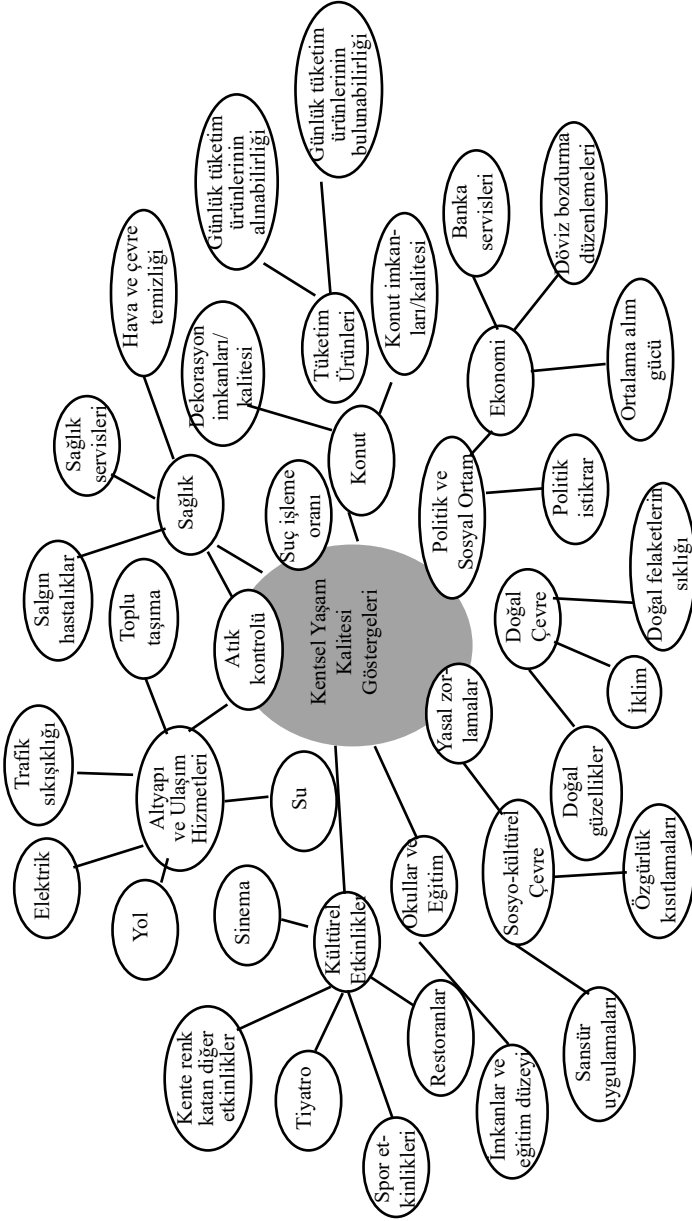
(Şeker, 2011: 30). Bu araştırmayla kişilerin genel mutluluk algısının, temel yaşam alanlarındaki genel memnuniyetlerinin ve kamu hizmetlerinden duydukları memnuniyetlerin ölçülmesi ve zaman içindeki durumunun izlenmesi amaçlanmaktadır. Yaşam Memnuniyeti Araştırması, 2013'te il ölçeğinde yapılmıştır. Bu araştırmada en çok mutlu olduğunu söyleyen bireyler, başka bir deyişle en mutlu ilin, Sinop olduğu; onu takip eden illerin Afyonkarahisar ve Bayburt olduğu sonucuna ulaşılmıştır. Yaşam memnuniyetinin en düşük olduğu il ise Tunceli olarak saptanmıştır.

Yine, TÜİK 2015'te yayımladığı illerde yaşam endeksinde nesnel ve öznel göstergeler aracılığıyla bireylerin yaşam kalitesini il düzeyinde karşılaştırmak ve zaman içindeki değişimini izlemek adına bir endeks çalışması yapmıştır. Bu endeks çevre, konut, güvenlik, altyapı hizmetlerine erişim, çalışma hayatı, sivil katılım, gelir ve servet, sağlık, sosyal yaşam, eğitim ve yaşam memnuniyeti olmak üzere 11 ana gösterge ve yaklaşık 41 alt göstergeden yararlanmıştır.

Kalkınma Bakanlığı tarafından iller bazında yapılan Sosyo-Ekonomik Gelişmişlik Endeksi (SEGE) genel olarak yaşam kalitesi araştırmaları ile benzerlik gösterse de kapsam ve çerçeve olarak farklıdır. Çünkü buradaki sosyo-ekonomik faktörler, yaşam kalitesi kavramı içerisinde bir alt başlık olarak kabul edilmektedir. Çalışmada demografi, eğitim, sağlık, istihdam, rekabetçi ve yenilikçi kapasite, mali kapasite, erişilebilirlik ile yaşam kalitesi olmak üzere 8 alt kategoride 61 değişken kullanılmıştır (Kalkınma Bakanlığı, 2012). Çalışma ilk kez 2011 yılında uygulandıktan sonra, ilçe bazında sonuncusu 2022 yılında, il bazında sonuncusu ise 2017 yılında gerçekleştirilmiştir. Göstergelerde güncellemeler yapılarak bu kez Sanayi ve Teknoloji Bakanlığı tarafından değerlendirmeler gerçekleştirilmiştir (Sanayi ve Teknoloji Bakanlığı, 2024).¹

¹ SANAYİ VE TEKNOLOJİ BAKANLIĞI (2024). Sosyo-Ekonomik Gelişmişlik Sıralaması Araştırmaları (SEGE), <https://www.sanayi.gov.tr/merkez-birimi/b94224510b7b/sege> (Erişim Tarihi: 20.06.2024)

Şekil 2. Kentisel Yaşam Kalitesi Göstergeleri



3. ANALİZ VE BULGULAR

3.1. Çalışmanın Amacı

Çalışmanın amacı, Çanakkale’de kentsel yaşam kalitesini mahalle bazında ölçerek mahallelere göre öncelikli iyileştirme alanlarını belirlemektir. Mikro düzeyde mahalle mahalle durum tespiti yapılmış olacaktır. Mahalleler arasında yaşam kalitesi bakımından farklılık oluşturan alanlar belirlenerek; mahallelerin bu göstergelere göre sıralamak ve mahalleleri yaşam kalitesi göstegelerine göre görelî olarak bir sıralamaya koymak temel önceliklerimiz olarak ortaya çıkmaktadır. Nihayetinde Çanakkale’de kentsel yaşam kalitesinin iyileştirilmesinde ilgili kurum ve kuruluşlara önerilerde bulunarak kentsel yaşamın iyileşmesine katkı sunmak hedeflenmektedir.

3.2. Yöntem ve Kapsam

Mahallerin nüfus dağılımları dikkate alınarak, toplam 623 kişiye online/yüze yüze anket yapılmıştır. 12 tanesi demografik olmak üzere farklı başlıklarda toplam 59 soru sorulmuştur. Anket, Şubat/Mart 2024 aylarında gerçekleştirilmiştir. Sonuçlar SPSS programında çeşitli analizlere tabi tutulmuştur. Geçerlik, güvenirlik ve varyans analizleri yapılarak; sonuçlar çapraz tablolar halinde anlaşılır bir şekilde sunulmuştur.

3.3. Güvenilirlik Analizi

Çanakkale’de yaşam kalitesini ölçmeye yönelik sorulan 42 sorunun, iç tutarlılığını belirlemeye yönelik uygulanan Cronbach Alfa testi sonucuna göre, maddelerin birbiri ile çok iyi seviyede ($\alpha=0,922$) uyumlu oldukları görülmüştür.

3.4. Betimsel İstatistikler

Çanakkale kent merkezinde yaşama kalitesini ölçmek amacıyla yapılan anket çalışmasında elde edilen betimsel analiz sonuçları aşağıda verilmiştir.

Tablo 2. Ankete katılanların, Çanakkale semtlerine dağılımı

	Sayı	%
Barbaros	249	40,0
Esenler	114	18,3
İsmetpaşa	107	17,2
Cevatpaşa	88	14,1
Kemalpaşa	29	4,7
Namık Kemal	18	2,9
Fevzipaşa	18	2,9
Toplam	623	100,0

Çanakkale merkezde yapılan anket çalışmasına, Barbaros'tan 249 kişi (%40), Esenler'den 114 kişi (%18,3), İsmetpaşa'dan 107 kişi (%17,2), Cevatpaşa'dan 88 kişi (%14,1), Kemalpaşa'dan 29 kişi (%4,7), Namık Kemal'den 18 kişi (%2,9) ve Fevzipaşa'dan 18 (%2,9) kişi katılmıştır. Ankete katılan kişilerin, demografik faktörlerini belirlemek amacıyla; Cinsiyet, yaş, medeni durum, eğitim durumu, meslek, aylık gelir ve doğum yeri sorulmuştur. Bu soruların yanı sıra; Aracı'nın varlığı/yokluğu, oturduğu evinin mülkiyeti ve Çanakkale'deki ikamet süresi de sorulmuştur. Bu soruların özet verileri aşağıda verilmiştir.

Tablo 3. Demografik Özet Veriler

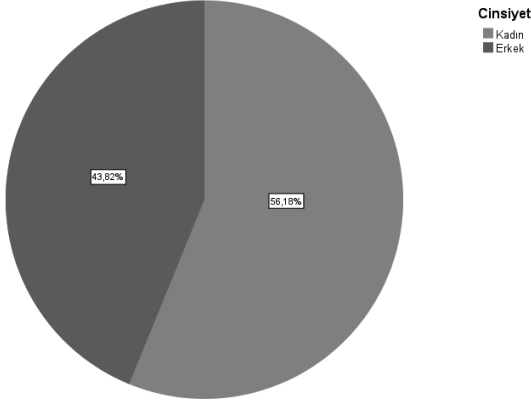
Değişkenler		Frekans (N)	Yüzde (%)
Cinsiyet	Kadın	350	56,2
	Erkek	273	43,8
	Toplam	623	100,3
Yaş	18-29 yaş	126	20,2
	30-44 yaş	210	33,7
	45-64 yaş	212	34,0
	65 yaş ve üstü	75	12,0
	Toplam	623	100,0
Medeni Durum	Evli	393	63,1
	Bekar	171	27,4
	Boşanmış	43	6,9
	Cevap yok	16	2,6
	Toplam	623	100,0
Eğitim Durumu	İlk/orta öğretim	51	8,2
	Lise	124	19,9
	Üniversite	341	54,7
	Lisansüstü	107	17,2
	Toplam	623	100,0
Mesleki durum	Kendi hesabına çalışan	79	12,7
	Maaş karşılığı çalışan	241	38,7
	Emekli	155	24,9
	Öğrenci	86	13,8
	İşsiz	12	1,9
	Ev Hanımı	40	6,4
	Tarım ve hayvancılıkla uğraşan	5	0,8
	Akademisyen	5	0,8
	Toplam	623	100,0

Tablo 3. (devamı) Demografik Özet Veriler

Aylık Hane Gelir	17.002 TL altı	120	19,3
	17.002-50.000 TL	356	57,1
	50.001-100.000 TL	128	20,5
	100.001 TL ve üzeri	19	3,0
	Toplam	623	100,0
Araç Var mı?	Var	428	68,7
	Yok	195	31,3
	Toplam	623	100,0
Oturduğu evin mülkiyeti	Ev sahibi	344	55,2
	Kira	193	31,0
	Aile Mülkü	60	9,6
	Lojman	5	0,8
	Yurt	5	0,8
	Cevap yok	16	2,6
	Toplam	623	100,0
Doğum yeri	Çanakkale	355	57,0
	Çanakkale dışı	268	43,0
	Toplam	623	100,0
Çanakkale ikamet süresi	1 yıldan az	38	6,1
	1-2 yıl arası	26	4,2
	2-5 yıl arası	64	10,3
	5-10 yıl arası	68	10,9
	10 yıldan çok	427	68,5
	Toplam	623	100,0

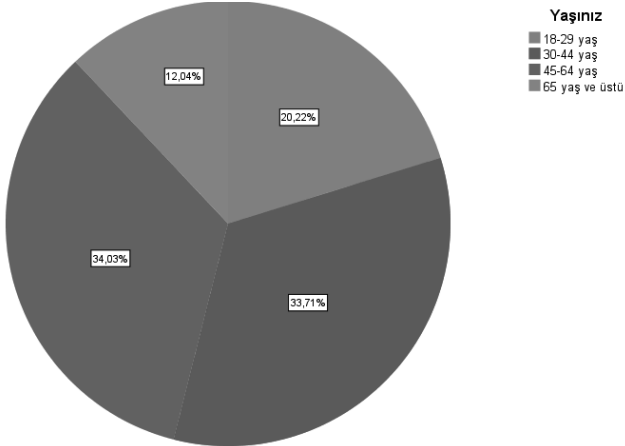
Ankete katılanların, 350'si kadın (%56,2) ve 273'ü erkek (%43,8)'dir.

Grafik 1. Cinsiyet Dağılımları



Yaş dağılımları; 45-64 yaş aralığında 212 kişi (%34), 30-44 yaş aralığında 210 kişi (%33,7), 18-29 yaş aralığında 126 kişi (%20,2) ve 65 yaş üstü 75 kişi (%12) olarak dağılım göstermiştir.

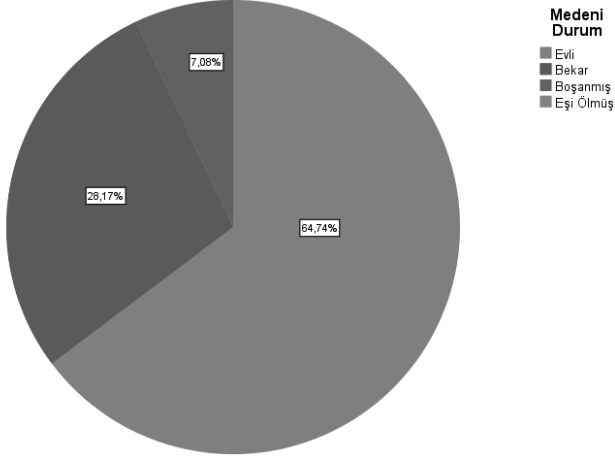
Grafik 2. Yaş Dağılımları



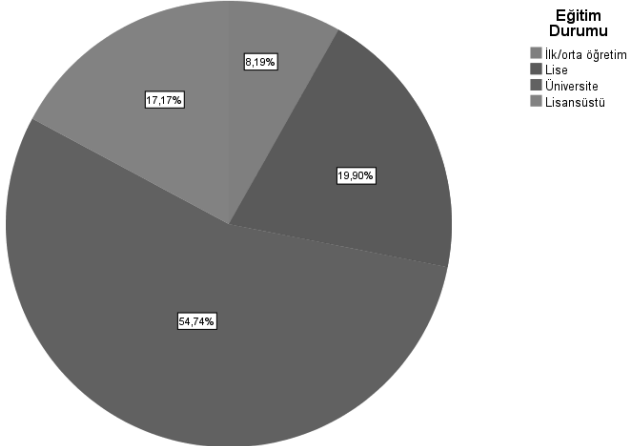
Medeni durumları; 393 kişi (%63,1)'i evli, 171 kişi (%27,4)'ü bekar, 43 kişi (%6,9)'u boşanmış ve 16 kişi (%2,6)'sıda medeni durumunu belirtmemiştir.

Eđitim durumları; 341 kiři (%54,7)'si üniversite mezunu, 124 kiři (%19,9)'u lise mezunu, 107 kiři (%17,2)'si lisansüstü ve 51 kiřinin (%8,2)'si ilk/orta öğretim mezunu oldukalarını belirtmişlerdir.

Grafik 3. Medeni Durum



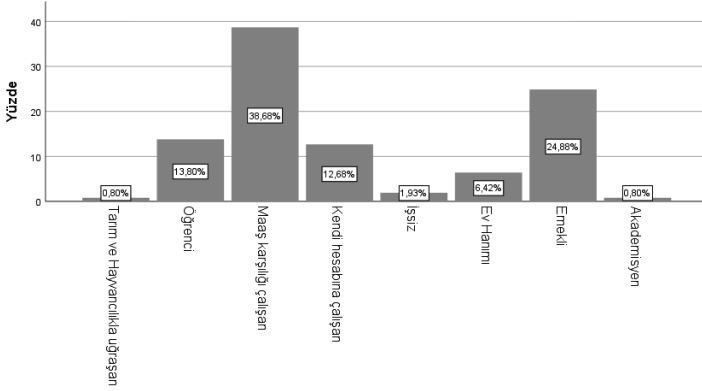
Grafik 4. Eđitim Durumları



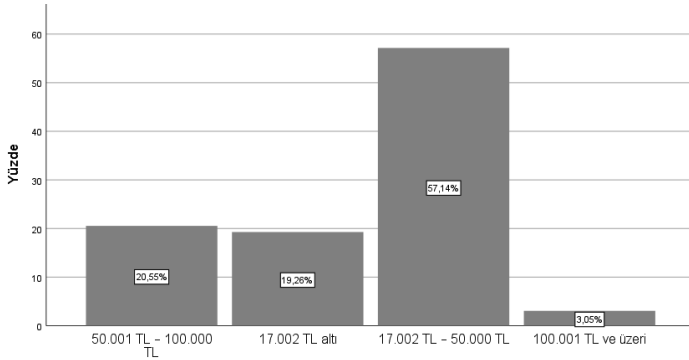
Meslek durumlarına bakıldığında; 241 kiři (%38,7) maař karřılıđı çalıştığını, 155 kiři (%24,9)'unun emekli olduğunu, 86 sının (%13,8)'inin öğrenci olduğunu, 79 kiři (%12,7)'si kendi hesabına çalıştığını, 40 kiři (%6,4)'ü ev hanımı olduğunu, 12 kiři (%1,9)'u işsiz olduğunu, 5 kiři (%0,8)'i tarım ve hayvancılıkla uğrařtığını ve 5 kiři (%0,8)'i akademisyen olduğunu belirtmiştir.

Aylık gelirleri, 356 kişi (%57,1)'i 17.000-50.000 TL arası, 128 kişi (%20,5)'i 50.000-100.000 TL arası, 120 kişi (%19,3)'ü 17.000 TL ve altı ve 19 kişinin (%3)'ünün 100.000 TL üzeri geliri olduğu belirlenmiştir.

Grafik 5. Meslek Dağılımları



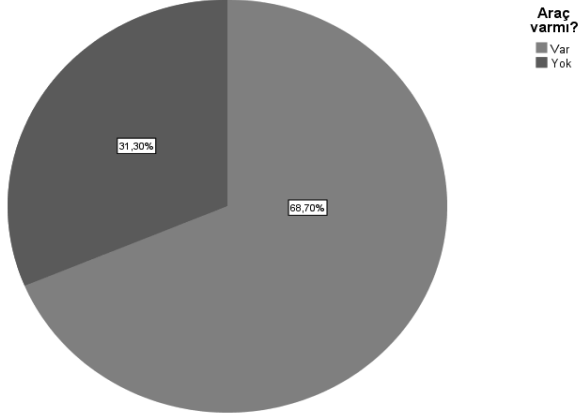
Grafik 6. Aylık Gelir Dağılımları



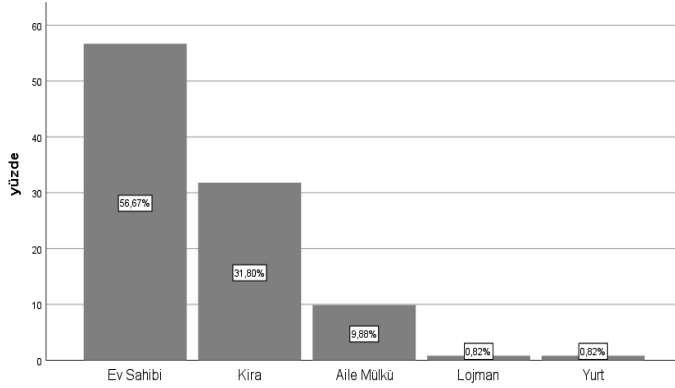
Ankete katılanlara, araçlarının olup/olmadığı sorulduğunda, 428 kişi (%68,7)'si aracının olduğunu ve 195 kişi (%31,3)'ü aracının olmadığını belirtmiştir.

Oturdukları evin mülkiyeti sorulduğunda, 344 kişi (%55,2)'si ev sahibi olduğunu, 193 kişi (31)'i kirada oturduğunu, 60 kişi (%9,6)'sı aile mülkü olduğunu, 5 kişi (%0,8)'i lojmanda oturduğunu, 5 kişi (%0,8)'i yurttta kaldığını belirtmiştir ve 16 kişi (%2,6) bu soruya cevap vermemiştir.

Grafik 7. Araç Varlığı Dağılımı



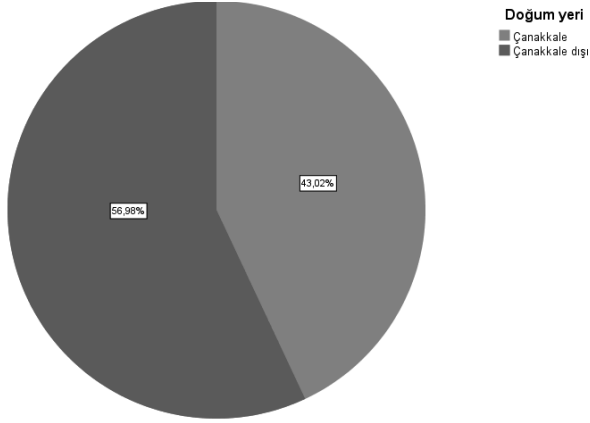
Grafik 8. Oturulan Ev Mülkiyeti Dağılımı



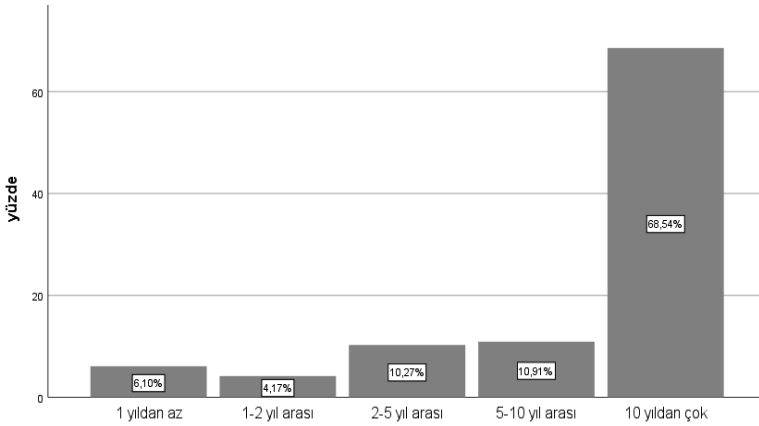
Ankete katılanların 355 kişi (%57)'sinin doğum yeri Çanakkale, 268 kişinin (%43)'ünün Çanakkale dışıdır.

Ankete katılanların ikamet süreleri, 38 kişinin (%6,1)'inin 1 yıldan az, 26 kişinin (%4,2)'sinin 1-2 yıl arası, 64 kişinin (%10,3)'ünün 2-5 yıl arası, 68 kişinin (%10,9)'unun 5-10 yıl arası ve 427 kişinin (%68,5) inin 10 yıl ve üzeridir.

Grafik 9. Doğum Yeri Dağılımları



Grafik 10. İkamet Süre Dağılımları



3.5. Yaşam Kalitesini Belirlemeye Yönelik 42 Soruya Verilen Cevap Ortalamalarının Çeşitli Demografik Faktörler Açısından Grup Ortalama Farklılıklarının Ölçülmesi

Yaşam kalitesini belirlemeye yönelik 42 soruya verilen cevap ortalamalarının; cinsiyet, yaş, medeni durum, eğitim durumu, meslek, aylık gelir, araç varlığı, oturlan evin mülkiyeti, ikamet edilen mahalle, doğum yeri ve Çanakkale’de ikamet süresi değişkenlerinin grupları açısından karşılaştırılması için t-testi ve varyans analizleri yapılmıştır. Bu değişkenlerden; yaş, aylık gelir ve ikamet edilen mahalle grupları açısından istatistiksel olarak anlamlı farklılıklar bulunmuştur. Bu değişkenler dışında; cinsiyet, medeni durum, eğitim durumu, meslek,

araç varlığı, oturlan evin mülkiyeti, doğum yeri ve Çanakkale’de ikamet süresi değişkenlerinin grupları arasında istatistiksel olarak anlamlı bir farklılık bulunmamıştır.

3.5.1. Yaşam kalitesini belirlemeye yönelik 42 soruya verilen cevap ortalamalarının yaş grupları açısından karşılaştırılması

H_0 = Yaşam kalitesini belirlemeye yönelik sorulara verilen cevap ortalaması, yaş açısından gruplar arası farklılık yoktur.

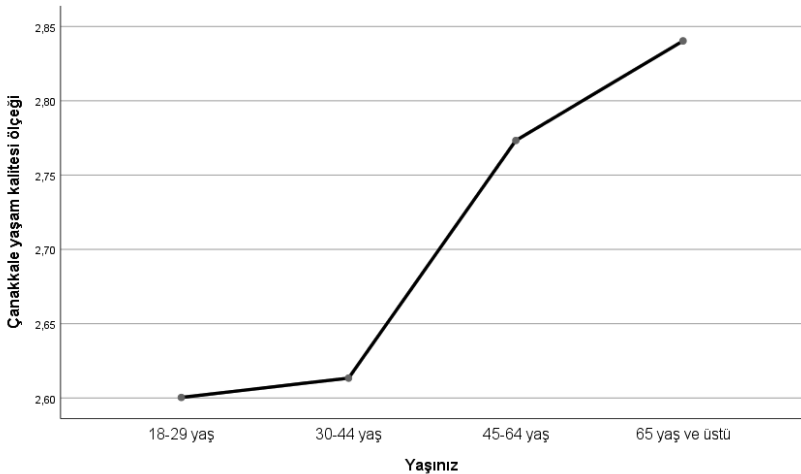
H_1 = Yaşam kalitesini belirlemeye yönelik sorulara verilen cevap ortalaması, yaş açısından gruplar arası farklılık vardır.

Tablo 4. Tek Yönlü Varyans Analizi

	Kareler toplamı	Sd	Kareler ortalaması	F	p
Gruplar arası	5,406	3	1,802	5,731	0,01
Gruplar içi	194,623	619	0,314		
Toplam	200,029	622			

Çanakkale Merkez’de yaşayan, 18-29 yaş, 30-44 yaş, 45-64 yaş ve 65 yaş ve üstü vatandaşların, Çanakkale’de yaşam kalitesini ölçmeye yönelik algıları açısından anlamlı farklılık vardır [F (3,619)=5,731, p=0,01]. Aşağıdaki grafikte hangi yaş grupları arasında farklılık olduğunu göstermektedir.

Grafik 11. Yaş Grupları Arasındaki Farklılıklar



Grafikten de görüleceği üzere, 18-29 yaş ile 30-44 yaş grupları arasında anlamlı bir farklılık yok iken, 18-29 yaş ile 45-64 yaş arasında; 18-29 yaş ile 65 yaş ve üstü arasında anlamlı farklılık vardır ve bu farklılık orta ve üstü yaş lehinedir. Aynı yorumu, 30-44 yaş ile 45-64 yaş ve 65 yaş ve üstü karşılaştırıldığında da yapılabilir.

3.5.2. Yaşam kalitesini belirlemeye yönelik 42 soruya verilen cevap ortalamalarının aylık gelir grupları açısından karşılaştırılması

H_0 = Yaşam kalitesini belirlemeye yönelik sorulara verilen cevap ortalaması, aylık gelir açısından gruplar arası farklılık yoktur.

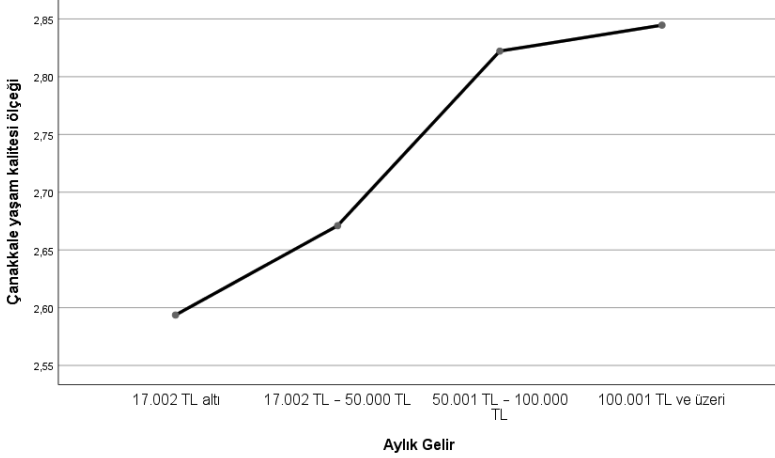
H_1 = Yaşam kalitesini belirlemeye yönelik sorulara verilen cevap ortalaması, aylık gelir açısından gruplar arası farklılık vardır.

Tablo 5. Aylık Gelir Grupları Açısından Tek Yönlü Varyans Analizi

	Kareler toplamı	Sd	Kareler ortalaması	F	p
Gruplar arası	3,929	3	1,310	4,134	0,006
Gruplar içi	196,100	619	0,317		
Toplam	200,029	622			

Çanakkale Merkez’de yaşayan, 17.002 TL altı, 17.002 TL-50.000 TL, 50.001 TL-100.000 TL ve 100.001 TL ve üzeri geliri olanların , Çanakkale’de yaşam kalitesini ölçmeye yönelik algıları açısından anlamlı farklılık vardır [F (3,619)=4,134, p=0,006]. Aşağıdaki grafikte hangi gelir grupları arasında farklılık olduğunu göstermektedir.

Grafik 12. Gelir Grupları Arasındaki Farklılıklar



Grafikten de görüleceği üzere, 17.002 TL altı geliri olanlar ile, 50.001 TL-100.000 TL geliri olanlar arasında anlamlı farklılık vardır ve geliri yüksek olanın lehinedir. Diğer gruplar arasında anlamlı bir farklılık yoktur.

3.5.3. Yaşam kalitesini belirlemeye yönelik 42 soruya verilen cevap ortalamalarının ikamet edilen mahalle açısından karşılaştırılması

H_0 = Yaşam kalitesini belirlemeye yönelik sorulara verilen cevap ortalaması, ikamet edilen mahalle açısından gruplar arası farklılık yoktur.

H_1 = Yaşam kalitesini belirlemeye yönelik sorulara verilen cevap ortalaması, ikamet edilen mahalle açısından gruplar arası farklılık vardır.

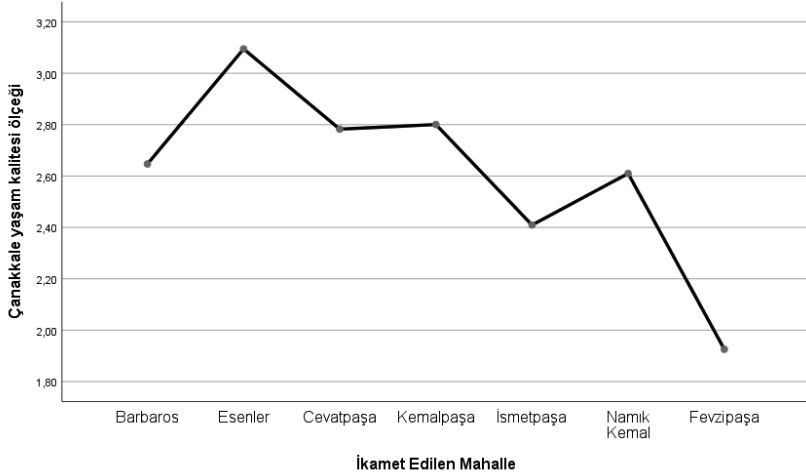
Tablo 6. İkamet edilen Mahalleler Açısından Açısından Tek Yönlü Varyans Analizi

	Kareler toplamı	Sd	Kareler ortalaması	F	p
Gruplar arası	39,295	3	6,549	25,099	0,000
Gruplar içi	160,734	619	0,261		
Toplam	200,029	622			

Çanakkale Merkez'de; Barbaros, Esenler, Cevatpaşa, Kemalpaşa, İsmetpaşa, Namık Kemal ve Fevzipaşa mahallerinde ikamet eden kişilerin, Çanakkale'de yaşam kalitesini ölçmeye yönelik algıları açısından anlamlı farklılık vardır [F

(3,619)=25,099 , p=0,000]. Aşağıdaki ikamet edilen mahalleye göre yaşam kalitesi algısı ortalamaları verilmiştir.

Grafik 13. Mahalleye Göre Yaşam Kalite Algısı



Grafikten de görüleceği üzere, Çanakkale’de yaşama kalitesi algısı tüm mahallelerde, ortalamalar açısından farklıdır. Yaşam kalitesinin ortalamaları karşılaştırıldığında en kaliteli yaşam algısından en az kaliteli yaşam algısına sırasıyla, Esenler ($\bar{X}=3,0948$), Kemalpaşa ($\bar{X}=2,8005$), Cevatpaşa ($\bar{X}=2,7825$), Barbaros ($\bar{X}=2,6469$), Namık Kemal ($\bar{X}=2,6098$), İsmetpaşa ($\bar{X}=2,4094$) ve Fevzipaşa ($\bar{X}=1,9259$)’dır.

3.6. Bulgular

Tablo 7’de yer alan anket sorularının, Katılmıyorum, Fikrim Yok, Katılıyorum seçeneklerine dağılımı aşağıda verilmiştir.

1. “**Mahallede konut edinme ve kira maliyetleri yüksektir.**” İfadesine % 4,9’u “katılmıyorum” işaretlerken; % 90,1’i “katılıyorum” ifadesini işaretlemiştir.
2. “**Mahallede konutların yapı durumu iyidir.**” İfadesine % 52,7’si “katılmıyorum” işaretlerken; % 25,9’u “katılıyorum” ifadesini işaretlemiştir.
3. “**Mahallem için imar alanındaki plan ve uygulamalar yeterlidir.**” İfadesine % 60,7’si “katılmıyorum” işaretlerken; % 16,7’si “katılıyorum” ifadesini işaretlemiştir.
4. “**Mahallem kalabalık ve gürültülüdür.**” İfadesine % 45,6’sı “katılmıyorum” işaretlerken; % 47,8’i “katılıyorum” ifadesini işaretlemiştir.

5. **“Mahallemdeki kişisel ve mesleki gelişim kursları yeterlidir.”** İfadesine % 61,7’si “katılmıyorum” işaretlerken; % 10,4’ü “katılıyorum” ifadesini işaretlemiştir.
6. **“Mahallemdeki kanalizasyon altyapısı yeterlidir.”** İfadesine % 50,3’ü “katılmıyorum” işaretlerken; % 27,7’si “katılıyorum” ifadesini işaretlemiştir.
7. **“Mahallemdeki şebeke suyu hizmetleri yeterlidir.”** İfadesine % 32,9’u “katılmıyorum” işaretlerken; % 53,9’u “katılıyorum” ifadesini işaretlemiştir.
8. **“İtfaiyenin ihtiyaç anında hızlıca ulaşabileceğine inanıyorum.”** İfadesine % 26,7’si “katılmıyorum” işaretlerken; % 55,4’ü “katılıyorum” ifadesini işaretlemiştir.
9. **“Mahallemde yeterli sayıda okul/egitim kurumu vardır.”** İfadesine % 33,4’ü “katılmıyorum” işaretlerken; % 55,1’i “katılıyorum” ifadesini işaretlemiştir.
10. **“Mahallemde yeterli sayıda sağlık kurumu vardır.”** İfadesine % 48,4’ü “katılmıyorum” işaretlerken; % 42,2’si “katılıyorum” ifadesini işaretlemiştir.
11. **“Mahallemde sahipsiz hayvanlar için yeterli düzeyde rehabilitasyon hizmeti sağlanmaktadır.”** İfadesine % 62,5’ü “katılmıyorum” işaretlerken; % 13,2’si “katılıyorum” ifadesini işaretlemiştir.
12. **“Mahallemde halka açık olan lokanta, çay bahçesi vb. yerlerin sayısı yeterlidir.”** İfadesine % 48’i “katılmıyorum” işaretlerken; % 45,6’sı “katılıyorum” ifadesini işaretlemiştir.
13. **“Mahallemde halka açık olan lokanta, çay bahçesi vb. yerlerin temizlik denetimi yeterlidir.”** İfadesine % 57,8’i “katılmıyorum” işaretlerken; % 19,1’i “katılıyorum” ifadesini işaretlemiştir.
14. **“Mahallemde çevre (hava ve su) kirliliği problemleri yoktur.”** İfadesine % 51,6’sı “katılmıyorum” işaretlerken; % 38,4’ü “katılıyorum” ifadesini işaretlemiştir.
15. **“Mahallemde halka açık yeşil alan, park ve bahçeler yeterlidir.”** İfadesine % 53,6’sı “katılmıyorum” işaretlerken; % 40,8’i “katılıyorum” ifadesini işaretlemiştir.
16. **“Mahallemde çöp toplama ve temizlik hizmetleri yeterlidir.”** İfadesine % 61,8’i “katılmıyorum” işaretlerken; % 30,8’i “katılıyorum” ifadesini işaretlemiştir.
17. **“Mahallem engellilerin kullanımına uygun şekilde planlanmıştır.”** İfa-

desine % 69,6'sı "katılmıyorum" işaretlerken; % 12,2'si "katılıyorum" ifadesini işaretlemiştir.

18. **"Mahallemde yaşlılara yönelik sosyal imkanlar/hizmetler yeterlidir."** İfadesine % 59,9'u "katılmıyorum" işaretlerken; % 12,4'ü "katılıyorum" ifadesini işaretlemiştir.

19. **"Mahallemde çocuklar ve gençlere yönelik sosyal imkanlar/hizmetler bulunmaktadır."** İfadesine % 64,4'ü "katılmıyorum" işaretlerken; % 20,2'si "katılıyorum" ifadesini işaretlemiştir.

20. **"Mahallemde kadınlara yönelik sosyal imkanlar/hizmetler bulunmaktadır."** İfadesine % 61,1'i "katılmıyorum" işaretlerken; % 15,4'ü "katılıyorum" ifadesini işaretlemiştir.

21. **"Mahallemde çocuklar için parklar ve oyun alanları yeterlidir."** İfadesine % 52,4'ü "katılmıyorum" işaretlerken; % 35'i "katılıyorum" ifadesini işaretlemiştir.

22. **"Mahallemde kimsesiz ve yardıma muhtaç kişilere yönelik hizmetler vardır."** İfadesine % 43,3'ü "katılmıyorum" işaretlerken; % 12,5'ü "katılıyorum" ifadesini işaretlemiştir.

23. **"Mahallemde pazar ve alışveriş imkanları yeterlidir."** İfadesine % 34,5'ü "katılmıyorum" işaretlerken; % 58,6'sı "katılıyorum" ifadesini işaretlemiştir.

24. **"Mahallemde kültür ve sanat olanak ve faaliyetleri yeterlidir."** İfadesine % 68,2'si "katılmıyorum" işaretlerken; % 17,3'ü "katılıyorum" ifadesini işaretlemiştir.

25. **"Mahallemde spor alanları, spor salonları gibi sportif faaliyet olanakları yeterlidir."** İfadesine % 59,7'si "katılmıyorum" işaretlerken; % 29,2'si "katılıyorum" ifadesini işaretlemiştir.

26. **"Mahallemde toplu taşıma imkanları yeterlidir."** İfadesine % 60,8'i "katılmıyorum" işaretlerken; % 29'u "katılıyorum" ifadesini işaretlemiştir.

27. **"Şehrimizde toplu taşıma ücretleri uygundur."** İfadesine % 71,9'u "katılmıyorum" işaretlerken; % 13,9'sı "katılıyorum" ifadesini işaretlemiştir.

28. **"Mahallemde kaldırım, yol yapım ve bakım hizmetleri yeterlidir."** İfadesine % 72,4'ü "katılmıyorum" işaretlerken; % 19,1'i "katılıyorum" ifadesini işaretlemiştir.

29. **"Mahallemde sokaklar engelliler, bebek arabası ve pazar arabaları için uygundur."** İfadesine % 72,2'si "katılmıyorum" işaretlerken; % 15,9'u "katılıyorum" ifadesini işaretlemiştir.

30. **“Mahallemde bisiklet yollar yeterlidir.”** İfadesine % 70,5’i “katılmıyorum” işaretlerken; % 18,6’sı “katılıyorum” ifadesini işaretlemiştir.
31. **“Mahallemde trafik düzenli ve sıkışık değildir.”** İfadesine % 65,2’si “katılmıyorum” işaretlerken; % 29,1’i “katılıyorum” ifadesini işaretlemiştir.
32. **“Mahallemden şehir merkezi ve diğer alanlara ulaşım kolaydır.”** İfadesine % 34’ü “katılmıyorum” işaretlerken; % 60,5’ğü “katılıyorum” ifadesini işaretlemiştir.
33. **“Mahallemde otopark imkanları yeterlidir.”** İfadesine % 72’si “katılmıyorum” işaretlerken; % 21,3’ü “katılıyorum” ifadesini işaretlemiştir.
34. **“Yaşadığım mahalle güvenli ve emniyetlidir (Hırsızlık, kapkaç ve taciz gibi olaylar yaşanmaz)”**. İfadesine % 32,1’i “katılmıyorum” işaretlerken; % 50,1’i “katılıyorum” ifadesini işaretlemiştir.
35. **“Yaşadığım mahallede gece yalnız yürürken güvende hissederim.”** İfadesine % 34,5’ğü “katılmıyorum” işaretlerken; % 54,7’si “katılıyorum” ifadesini işaretlemiştir.
36. **“Mahallemde cadde aydınlatmaları yeterlidir.”** İfadesine % 41,4’ü “katılmıyorum” işaretlerken; % 52,3’ü “katılıyorum” ifadesini işaretlemiştir.
37. **“Mahallemde genel olarak yerel yönetim hizmetleri yeterlidir.”** İfadesine % 59,2’si “katılmıyorum” işaretlerken; % 24,1’i “katılıyorum” ifadesini işaretlemiştir.
38. **“Yerel yönetimlerin karar alma süreçlerine katılım kolaydır. (Yaşadığımız mahalleyle ilgili alınacak kararlarda fikrimiz soruluyor)”** İfadesine % 71,9’u “katılmıyorum” işaretlerken; % 9,1’i “katılıyorum” ifadesini işaretlemiştir.
39. **“Mahallemde komşuluk ilişkileri iyidir.”** İfadesine % 36,2’si “katılmıyorum” işaretlerken; % 41,1’i “katılıyorum” ifadesini işaretlemiştir.
40. **“Mahallemde yaşam maliyeti yüksektir.”** İfadesine % 17,3’ü “katılmıyorum” işaretlerken; % 71,1’si “katılıyorum” ifadesini işaretlemiştir.
41. **“Bu mahallede yaşamaktan memnunum.”** İfadesine % 19,6’sı “katılmıyorum” işaretlerken; % 68,8’i “katılıyorum” ifadesini işaretlemiştir.
42. **“Bu mahallede yaşamayı başkalarına da tavsiye ederim.”** İfadesine % 24,4’ü “katılmıyorum” işaretlerken; % 59,4’ü “katılıyorum” ifadesini işaretlemiştir.

Tablo 7. Çanak kale mahalle sakinlerinin, yaşam kalitesine yönelik 42 soruya verilen cevapların dağılımı

	Sorular	Katılmıyorum		Fikrim Yok		Katılıyorum	
		Yüzde (%)	Yükseklik	Yüzde (%)	Yükseklik	Yüzde (%)	Yükseklik
1	Mahallede konut edinme ve kira maliyetleri yüksektir	4,9	5	52,7	21,5	90,1	25,9
2	Mahallede konutların yapı durumu iyidir	60,7	22,6	45,6	6,6	16,7	47,8
3	Mahalle için inar alanındaki plan ve uygulamalar yeterlidir	61,7	27,9	50,3	22	10,4	27,7
4	Mahallede kişisel ve mesleki gelişim kursları yeterlidir	32,9	13,2	26,7	18	53,9	55,4
5	Mahalledeki kanalizasyon atıyapısı yeterlidir	33,4	11,6	48,4	9,5	42,2	42,2
6	Mahalledeki çebeke suyu hizmetleri yeterlidir	62,5	24,4	48	6,4	13,2	45,6
7	Mahallede halka açık olan lokanta, çay bahçesi vb. yerlerin temizlik denetimi yeterlidir	57,8	23,1	51,6	10	19,1	38,4
8	Mahallede çevre (hava ve su) kirliliği problemleri yoktur	53,6	5,6	61,8	7,4	40,8	30,8
9	Mahallede halka açık yeşil alan, park ve bahçeler yeterlidir	69,6	18,1	59,9	27,8	12,2	12,2
10	Mahallede çöp toplama ve temizlik hizmetleri yeterlidir	64,4	15,4	61,1	23,4	12,4	20,2
11	Mahallede yaşlılara yönelik sosyal imkanlar/hizmetler bulunmamaktadır	61,1	23,4	52,4	12,5	15,4	15,4
12	Mahallede çocuklar ve gençlere yönelik sosyal imkanlar/hizmetler bulunmamaktadır	52,4	12,5			35	

22	Mahalleimde kimsesiz ve yardıma muhtaç kişilere yönelik hizmetler vardır	43,3	44,1	12,5
23	Mahalleimde pazar ve alışveriş imkanları yeterlidir	34,5	6,9	58,6
24	Mahalleimde kültür ve sanat olanak ve faaliyetleri yeterlidir	68,2	14,4	17,3
25	Mahalleimde spor alanları, spor salonları gibi sportif faaliyet olanakları yeterlidir	59,7	11,1	29,2
26	Mahalleimde toplu taşıma imkanları yeterlidir	60,8	10,1	29,9
27	Şehrimizde toplu taşıma ücretleri uygundur	71,9	14,4	13,6
28	Mahalleimde kaldırım, yol yapım ve bakım hizmetleri yeterlidir	72,4	8,5	19,1
29	Mahalleimde sokaklar engelliler, bebek arabası ve pazar arabaları için uygundur	72,2	11,9	15,9
30	Mahalleimde sokaklar engelliler, bebek arabası ve pazar arabaları için uygundur	70,5	10,9	18,6
31	Mahalleimde bisiklet yolları yeterlidir	65,2	5,8	29,1
32	Mahalleimde trafik düzenli ve sıkışık değildir	34	5,5	60,5
33	Mahalleimden şehir merkezi ve diğer alanlara ulaşım kolaydır	72	6,7	21,3
34	Mahalleimde otopark imkanları yeterlidir	32,1	17,8	50,1
35	Yaşadığım mahalle güvenli ve emniyetlidir. (Hırsızlık, kapkaç ve taciz gibi olaylar yaşanmaz)	34,5	10,8	54,7
36	Yaşadığım mahallede gece yalnız yürürken güvende hissederim	41,4	6,3	52,3
37	Mahalleimde cadde aydınlatmaları yeterlidir	59,2	16,7	24,1
38	Mahalleimde genel olarak yerel yönetim hizmetleri yeterlidir (Yerel yönetimlerin karar alma süreçlerine katılım kolaydır. (Yaşadığımız mahalleyle ilgili alınacak kararlarda fikrimiz soruluyor)	71,9	18,9	9,1
39	Mahalleimde konşuluk ilişkileri iyidir.	36,2	22,6	41,1
40	Mahalleimde yaşam maliyeti yüksektir.	17,3	10,9	71,7
41	Bu mahallede yaşamaktan memnunuz.	19,6	11,6	68,8
42	Bu mahallede yaşamayı başkalarına da tavsiye ederim	24,4	16,2	59,4

Çanakkale’de mahalle yaşam kalitesine yönelik yaklaşımların belirlenmesi amacıyla soruşan 42 soruya, 7 tane mahalle için ayrı ayrı özet veriler oluşturulmuştur. Mahaleler arasında bir fark olup olmadığına bakılmıştır. Tablo 7’nin alt başlıkları olarak verilmiştir.

Tablo 7-1 Mahallelerde konut edinme ve kira maliyetleri yüksektir

	Katılmıyorum	Fikrim Yok	Katılıyorum
	Yüzde (%)	Yüzde (%)	Yüzde (%)
Barbaros	4	6	89,9
Esenler	3,5	3,5	92,9
Cevatpaşa	5,7	1,1	93,2
Kemalpaşa	3,4	10,3	86,2
İsmetpaşa	6,5	3,7	89,7
Namık Kemal	5,6	11,1	83,4
Fevzipaşa	16,7	11,1	72,2

“Mahallelerde konut edinme ve kira maliyetleri yüksektir” ifadesine, Cevat paşa mahallesi sakinleri %93,2 ile en yüksek *katılım* oranına sahipken, bu ifadeye *katılmayan* en yüksek oranda %16,7 ile Fevzipaşa sakinleridir.

Tablo 7-2 Mahallelerde konutların yapı durumu iyidir

	Katılmıyorum	Fikrim Yok	Katılıyorum
	Yüzde (%)	Yüzde (%)	Yüzde (%)
Barbaros	51,8	24,1	24,1
Esenler	24,5	29,8	45,6
Cevatpaşa	63,7	14,8	21,6
Kemalpaşa	51,7	20,7	27,6
İsmetpaşa	60,7	19,6	19,7
Namık Kemal	94,5	0	5,6
Fevzipaşa	100	0	0

“Mahallelerde konutların yapı durumu iyidir” ifadesine, Esenler mahallesi sakinleri %45,6 ile en yüksek *katılım* oranına sahipken, bu ifadeye *katılmayan* en yüksek oranda %100 ile Fevzipaşa sakinleridir.

Tablo 7-3 Mahallem için imar alanındaki plan ve uygulamalar yeterlidir

	Katılmıyorum	Fikrim Yok	Katılıyorum
	Yüzde (%)	Yüzde (%)	Yüzde (%)
Barbaros	63,5	22,1	14,4
Esenler	38,6	26,3	35,1
Cevatpaşa	64,7	22,7	12,5
Kemalpaşa	51,7	31	17,2
İsmetpaşa	68,2	21,5	10,3
Namık Kemal	83,4	11,1	5,6
Fevzipaşa	88,9	11,1	0

“Mahallem için imar alanındaki plan ve uygulamalar yeterlidir” ifadesine, Esenler mahallesi sakinleri %35,1 ile en yüksek *katılım* oranına sahipken, bu ifadeye *katılmayan* en yüksek oranda %88,9 ile Fevzipaşa sakinleridir.

Tablo 7-4 Mahallem kalabalık ve gürültülüdür

	Katılmıyorum	Fikrim yok	Katılıyorum
	Yüzde (%)	Yüzde (%)	Yüzde (%)
Barbaros	43	8,4	48,6
Esenler	71,1	0,9	28,1
Cevatpaşa	53,4	5,7	40,9
Kemalpaşa	13,8	13,8	72,4
İsmetpaşa	36,4	5,6	57,9
Namık Kemal	16,7	16,7	66,6
Fevzipaşa	16,7	5,6	77,7

“Mahallem kalabalık ve gürültülüdür” ifadesine, Fevzipaşa mahallesi sakinleri %77,7 ile en yüksek *katılım* oranına sahipken, bu ifadeye *katılmayan* en yüksek oranda %71,1 ile Esenler sakinleridir.

Tablo 7-5 Mahallelerdeki kişisel ve mesleki gelişim kursları yeterlidir

	Katılmıyorum	Fikrim Yok	Katılıyorum
	Yüzde (%)	Yüzde (%)	Yüzde (%)
Barbaros	63	25,3	11,6
Esenler	52,6	33,3	14
Cevatpaşa	60,2	28,4	11,3
Kemalpaşa	55,1	34,5	10,3
İsmetpaşa	69,1	25,2	5,6
Namık Kemal	38,9	55,6	5,6
Fevzipaşa	94,4	5,6	0

“Mahallelerdeki kişisel ve mesleki gelişim kursları yeterlidir” ifadesine, Barbaros mahallesi sakinleri %11,6 ile en yüksek *katılım* oranına sahipken, bu ifadeye *katılmayan* en yüksek oranda %94,4 ile Fevzipaşa sakinleridir.

Tablo 7-6 Mahallelerdeki kanalizasyon altyapısı yeterlidir

	Katılmıyorum	Fikrim Yok	Katılıyorum
	Yüzde (%)	Yüzde (%)	Yüzde (%)
Barbaros	56,6	21,7	21,7
Esenler	34,2	23,7	42,1
Cevatpaşa	40,9	21,6	37,5
Kemalpaşa	55,1	6,9	37,9
İsmetpaşa	54,2	25,2	20,5
Namık Kemal	55,6	27,8	16,7
Fevzipaşa	72,2	16,7	11,2

“Mahallelerdeki kanalizasyon altyapısı yeterlidir” ifadesine, Esenler mahallesi sakinleri %42,1 ile en yüksek *katılım* oranına sahipken, bu ifadeye *katılmayan* en yüksek oranda %72,2 ile Fevzipaşa sakinleridir.

Tablo 7-7 Mahallemdeki şebeke suyu hizmetleri yeterlidir

	Katılmıyorum	Fikrim yok	Katılıyorum
	Yüzde (%)	Yüzde (%)	Yüzde (%)
Barbaros	33	14,5	52,6
Esenler	16,7	10,5	72,8
Cevatpaşa	25	10,2	64,8
Kemalpaşa	41,4	10,3	48,2
İsmetpaşa	47,6	15	37,3
Namık Kemal	38,9	22,2	38,9
Fevzipaşa	66,6	11,1	22,3

“Mahallemdeki şebeke suyu hizmetleri yeterlidir” ifadesine, Esenler mahallesi sakinleri %72,8 ile en yüksek *katılım* oranına sahipken, bu ifadeye *katılmayan* en yüksek oranda %66,6 ile Fevzipaşa sakinleridir.

Tablo 7-8 İtfaiyenin ihtiyaç anında hızlıca ulaşabileceğine inanıyorum

	Katılmıyorum	Fikrim Yok	Katılıyorum
	Yüzde (%)	Yüzde (%)	Yüzde (%)
Barbaros	31,3	21,3	47,4
Esenler	10,6	16,7	72,8
Cevatpaşa	23,9	14,8	61,3
Kemalpaşa	37,9	13,8	48,3
İsmetpaşa	20,5	15,9	63,6
Namık Kemal	50	16,7	33,4
Fevzipaşa	72,2	16,7	11,2

“İtfaiyenin ihtiyaç anında hızlıca ulaşabileceğine inanıyorum” ifadesine, Esenler mahallesi sakinleri %72,8 ile en yüksek *katılım* oranına sahipken, bu ifadeye *katılmayan* en yüksek oranda %72,2 ile Fevzipaşa sakinleridir.

Tablo 7-9 Mahallemde yeterli sayıda okul/eđitim kurumu vardır

	Katılmıyorum	Fikrim Yok	Katılıyorum
	Yüzde (%)	Yüzde (%)	Yüzde (%)
Barbaros	31,3	14,9	53,8
Esenler	28,1	1,8	70,2
Cevatpařa	18,1	6,8	75
Kemalpařa	48,2	6,9	44,8
İsmetpařa	44,9	18,7	36,4
Namık Kemal	22,3	22,2	55,6
Fevzipařa	88,8	5,6	5,6

“Mahallemde yeterli sayıda okul/eđitim kurumu vardır” ifadesine, Esenler mahallesi sakinleri %70,2 ile en yüksek *katılım* oranına sahipken, bu ifadeye *katılmayan* en yüksek oranda %88,8 ile Fevzipařa sakinleridir.

Tablo 7-10 Mahallemde yeterli sayıda sađlık kurumu vardır

	Katılmıyorum	Fikrim Yok	Katılıyorum
	Yüzde (%)	Yüzde (%)	Yüzde (%)
Barbaros	43,8	10,4	45,8
Esenler	47,4	4,4	48,2
Cevatpařa	40,9	5,7	53,4
Kemalpařa	72,4	10,3	17,2
İsmetpařa	50,5	16,8	32,7
Namık Kemal	61,1	5,6	33,4
Fevzipařa	88,9	5,6	5,6

“Mahallemde yeterli sayıda sađlık kurumu vardır” ifadesine, Cevatpařa mahallesi sakinleri %53,4 ile en yüksek *katılım* oranına sahipken, bu ifadeye *katılmayan* en yüksek oranda %88,9 ile Fevzipařa sakinleridir.

Tablo 7-11 Mahallemde sahipsiz hayvanlar için yeterli düzeyde rehabilitasyon hizmeti sağlanmaktadır

	Katılmıyorum	Fikrim Yok	Katılıyorum
	Yüzde (%)	Yüzde (%)	Yüzde (%)
Barbaros	61,8	26,5	11,6
Esenler	57	22,8	20,1
Cevatpaşa	61,4	22,7	15,9
Kemalpaşa	58,6	20,7	20,7
İsmetpaşa	66,4	25,2	8,4
Namık Kemal	61,1	33,3	5,6
Fevzipaşa	94,4	5,6	0

“Mahallemde sahipsiz hayvanlar için yeterli düzeyde rehabilitasyon hizmeti sağlanmaktadır ” ifadesine, Kemalpaşa mahallesi sakinleri %20,7 ile en yüksek *katılım* oranına sahipken, bu ifadeye *katılmayan* en yüksek oranda %94,4 ile Fevzipaşa sakinleridir.

Tablo 7-12 Mahallemde halka açık olan lokanta, çay bahçesi vb. yerlerin sayısı yeterlidir

	Katılmıyorum	Fikrim Yok	Katılıyorum
	Yüzde (%)	Yüzde (%)	Yüzde (%)
Barbaros	51,4	7,6	40,9
Esenler	39,4	1,8	58,8
Cevatpaşa	38,6	1,1	60,2
Kemalpaşa	27,6	10,3	62
İsmetpaşa	60,7	12,1	27,1
Namık Kemal	22,2	5,6	72,2
Fevzipaşa	83,3	5,6	11,2

“Mahallemde halka açık olan lokanta, çay bahçesi vb. yerlerin sayısı yeterlidir” ifadesine, Namık Kemal mahallesi sakinleri %72,2 ile en yüksek *katılım* oranına sahipken, bu ifadeye *katılmayan* en yüksek oranda %83,3 ile Fevzipaşa sakinleridir.

Tablo 7-13 Mahalleimde halka açık olan lokanta, çay bahçesi vb. yerlerin temizlik denetimi yeterlidir

	Katılmıyorum	Fikrim Yok	Katılıyorum
	Yüzde (%)	Yüzde (%)	Yüzde (%)
Barbaros	57,8	25,3	16,9
Esenler	40,3	28,9	30,7
Cevatpaşa	61,4	15,9	22,7
Kemalpaşa	48,3	20,7	31
İsmetpaşa	72	19,6	8,4
Namık Kemal	55,6	22,2	22,2
Fevzipaşa	83,3	16,7	0

“Mahalleimde halka açık olan lokanta, çay bahçesi vb. yerlerin temizlik denetimi yeterlidir” ifadesine, Esenler mahallesi sakinleri %30,7 ile en yüksek *katılım* oranına sahipken, bu ifadeye *katılmayan* en yüksek oranda %83,3 ile Fevzipaşa sakinleridir.

Tablo 7-14 Mahalleimde çevre (hava ve su) kirliliği problemleri yoktur

	Katılmıyorum	Fikrim Yok	Katılıyorum
	Yüzde (%)	Yüzde (%)	Yüzde (%)
Barbaros	55	10,4	34,5
Esenler	35	9,6	55,2
Cevatpaşa	48,9	2,3	48,9
Kemalpaşa	41,3	17,2	41,4
İsmetpaşa	60,8	14	25,2
Namık Kemal	50	16,7	33,3
Fevzipaşa	88,9	0	11,1

“Mahalleimde çevre (hava ve su) kirliliği problemleri yoktur” ifadesine, Esenler mahallesi sakinleri %55,2 ile en yüksek *katılım* oranına sahipken, bu ifadeye *katılmayan* en yüksek oranda %88,9 ile Fevzipaşa sakinleridir.

Tablo 7-15 Mahallemde halka açık yeşil alan, park ve bahçeler yeterlidir

	Katılmıyorum	Fikrim Yok	Katılıyorum
	Yüzde (%)	Yüzde (%)	Yüzde (%)
Barbaros	55,8	6,4	37,7
Esenler	28,1	2,6	69,3
Cevatpaşa	54,6	2,3	43,1
Kemalpaşa	41,3	10,3	48,3
İsmetpaşa	69,1	8,4	22,4
Namık Kemal	72,2	11,1	16,7
Fevzipaşa	88,9	0	11,2

“Mahallemde halka açık yeşil alan, park ve bahçeler yeterlidir” ifadesine, Esenler mahallesi sakinleri %69,3 ile en yüksek *katılım* oranına sahipken, bu ifadeye *katılmayan* en yüksek oranda %88,9 ile Fevzipaşa sakinleridir.

Tablo 7-16 Mahallemde çöp toplama ve temizlik hizmetleri yeterlidir

	Katılmıyorum	Fikrim Yok	Katılıyorum
	Yüzde (%)	Yüzde (%)	Yüzde (%)
Barbaros	61,8	9,2	28,9
Esenler	46,5	4,4	49,1
Cevatpaşa	67,1	2,3	30,6
Kemalpaşa	58,6	10,3	31
İsmetpaşa	67,3	10,3	22,4
Namık Kemal	72,2	5,6	22,2
Fevzipaşa	94,4	5,6	0

“Mahallemde çöp toplama ve temizlik hizmetleri yeterlidir ” ifadesine, Esenler mahallesi sakinleri %49,1 ile en yüksek *katılım* oranına sahipken, bu ifadeye *katılmayan* en yüksek oranda %94,4 ile Fevzipaşa sakinleridir.

Tablo 7-17 Mahallem engellilerin kullanımına uygun şekilde planlanmıştır

	Katılmıyorum	Fikrim Yok	Katılıyorum
	Yüzde (%)	Yüzde (%)	Yüzde (%)
Barbaros	71	19,3	9,6
Esenler	58,8	19,3	22
Cevatpaşa	81,8	10,2	7,9
Kemalpaşa	55,1	31	13,7
İsmetpaşa	64,4	20,6	15
Namık Kemal	83,3	16,7	0
Fevzipaşa	100	0	0

“Mahallem engellilerin kullanımına uygun şekilde planlanmıştır” ifadesine, Esenler mahallesi sakinleri %22 ile en yüksek *katılım* oranına sahipken, bu ifadeye *katılmayan* en yüksek oranda %100 ile Fevzipaşa sakinleridir.

Tablo 7-18 Mahallemde yaşlılara yönelik sosyal imkanlar/hizmetler yeterlidir

	Katılmıyorum	Fikrim Yok	Katılıyorum
	Yüzde (%)	Yüzde (%)	Yüzde (%)
Barbaros	55	31,3	13,6
Esenler	55,2	28,9	15,8
Cevatpaşa	68,2	19,3	12,5
Kemalpaşa	51,7	31	17,2
İsmetpaşa	66,3	27,1	6,5
Namık Kemal	55,5	38,9	5,6
Fevzipaşa	94,4	0	5,6

“Mahallemde yaşlılara yönelik sosyal imkanlar/hizmetler yeterlidir” ifadesine, Kemalpaşa mahallesi sakinleri %17,2 ile en yüksek *katılım* oranına sahipken, bu ifadeye *katılmayan* en yüksek oranda %94,4 ile Fevzipaşa sakinleridir.

Tablo 7-19 Mahalleimde çocuklar ve gençlere yönelik sosyal imkanlar/hizmetler bulunmaktadır

	Katılmıyorum	Fikrim Yok	Katılıyorum
	Yüzde (%)	Yüzde (%)	Yüzde (%)
Barbaros	62,2	18,1	19,7
Esenler	44,8	21,9	33,4
Cevatpaşa	68,2	12,5	19,3
Kemalpaşa	58,6	13,8	27,6
İsmetpaşa	80,3	10,3	9,3
Namık Kemal	88,8	0	11,1
Fevzipaşa	88,9	0	11,2

“Mahalleimde çocuklar ve gençlere yönelik sosyal imkanlar/hizmetler bulunmaktadır” ifadesine, Esenler mahallesi sakinleri %33,4 ile en yüksek katılım oranına sahipken, bu ifadeye *katılmayan* en yüksek oranda %88,9 ile Fevzipaşa sakinleridir.

Tablo 7-20 Mahalleimde kadınlara yönelik sosyal imkanlar/hizmetler bulunmaktadır

	Katılmıyorum	Fikrim Yok	Katılıyorum
	Yüzde (%)	Yüzde (%)	Yüzde (%)
Barbaros	62,7	24,1	13,2
Esenler	47,4	27,2	25,4
Cevatpaşa	67	20,5	12,5
Kemalpaşa	44,8	17,2	37,9
İsmetpaşa	68,2	23,4	8,4
Namık Kemal	72,2	27,8	0
Fevzipaşa	72,2	11,1	16,7

“Mahalleimde kadınlara yönelik sosyal imkanlar/hizmetler bulunmaktadır” ifadesine, Kemalpaşa mahallesi sakinleri %37,9 ile en yüksek katılım oranına sahipken, bu ifadeye *katılmayan* en yüksek oranda %72,2 ile Fevzipaşa ve Namık Kemal sakinleridir.

Tablo 7-21 Mahallemde çocuklar için parklar ve oyun alanları yeterlidir

	Katılmıyorum	Fikrim Yok	Katılıyorum
	Yüzde (%)	Yüzde (%)	Yüzde (%)
Barbaros	51,8	15,7	32,5
Esenler	27,1	8,8	64
Cevatpaşa	54,5	9,1	36,3
Kemalpaşa	58,6	17,2	24,1
İsmetpaşa	67,2	12,1	20,5
Namık Kemal	72,2	16,7	11,1
Fevzipaşa	94,4	0	5,6

“Mahallemde kadınlara yönelik sosyal imkanlar/hizmetler bulunmaktadır” ifadesine, Esenler mahallesi sakinleri %64 ile en yüksek *katılım* oranına sahipken, bu ifadeye *katılmayan* en yüksek oranda %94,4 ile Fevzipaşa sakinleridir.

Tablo 7-22 Mahallemde kimsesiz ve yardıma muhtaç kişilere yönelik hizmetler vardır

	Katılmıyorum	Fikrim Yok	Katılıyorum
	Yüzde (%)	Yüzde (%)	Yüzde (%)
Barbaros	45	43,8	11,2
Esenler	31,6	56,1	12,3
Cevatpaşa	45,5	40,9	13,6
Kemalpaşa	44,8	37,9	17,2
İsmetpaşa	46,7	37,4	15,9
Namık Kemal	33,4	61,1	5,6
Fevzipaşa	72,2	22,2	5,6

“Mahallemde kimsesiz ve yardıma muhtaç kişilere yönelik hizmetler vardır ” ifadesine, Kemalpaşa mahallesi sakinleri %17,2 ile en yüksek *katılım* oranına sahipken, bu ifadeye *katılmayan* en yüksek oranda %72,2 ile Fevzipaşa sakinleridir.

Tablo 7-23 Mahallemde pazar ve alışveriş imkanları yeterlidir

	Katılmıyorum	Fikrim Yok	Katılıyorum
	Yüzde (%)	Yüzde (%)	Yüzde (%)
Barbaros	36,6	9,6	53,8
Esenler	14,9	5,3	79,8
Cevatpaşa	45,5	1,1	53,4
Kemalpaşa	34,4	17,2	48,3
İsmetpaşa	41,1	4,7	54,2
Namık Kemal	5,6	5,6	88,9
Fevzipaşa	66,6	5,6	27,8

“Mahallemde pazar ve alışveriş imkanları yeterlidir” ifadesine, Namık Kemal mahallesi sakinleri %88,9 ile en yüksek *katılım* oranına sahipken, bu ifadeye *katılmayan* en yüksek oranda %66,6 ile Fevzipaşa sakinleridir.

Tablo 7-24 Mahallemde kültür ve sanat olanak ve faaliyetleri yeterlidir

	Katılmıyorum	Fikrim Yok	Katılıyorum
	Yüzde (%)	Yüzde (%)	Yüzde (%)
Barbaros	71,1	13,3	15,7
Esenler	57,9	20,2	22
Cevatpaşa	67,1	10,2	22,7
Kemalpaşa	48,2	10,3	41,4
İsmetpaşa	80,3	14	5,6
Namık Kemal	50	33,3	16,7
Fevzipaşa	77,8	5,6	16,7

“Mahallemde kültür ve sanat olanak ve faaliyetleri yeterlidir” ifadesine, Kemal paşa mahallesi sakinleri %41,4 ile en yüksek *katılım* oranına sahipken, bu ifadeye *katılmayan* en yüksek oranda %77,8 ile Fevzipaşa sakinleridir.

Tablo 7-25 Mahallemde spor alanları, spor salonları gibi sportif faaliyet olanakları yeterlidir

	Katılmıyorum	Fikrim Yok	Katılıyorum
	Yüzde (%)	Yüzde (%)	Yüzde (%)
Barbaros	63,1	11,2	25,7
Esenler	35,1	7	57,9
Cevatpaşa	61,3	8	30,7
Kemalpaşa	65,5	13,8	20,7
İsmetpaşa	68,2	15,9	15,9
Namık Kemal	66,6	27,8	5,6
Fevzipaşa	94,4	0	5,6

“Mahallemde spor alanları, spor salonları gibi sportif faaliyet olanakları yeterlidir” ifadesine, Esenler mahallesi sakinleri %57,9 ile en yüksek *katılım* oranına sahipken, bu ifadeye *katılmayan* en yüksek oranda %94,4 ile Fevzipaşa sakinleridir.

Tablo 7-26 Mahallemde toplu taşıma imkanları yeterlidir

	Katılmıyorum	Fikrim Yok	Katılıyorum
	Yüzde (%)	Yüzde (%)	Yüzde (%)
Barbaros	64,7	11,2	24,1
Esenler	48,2	13,2	38,6
Cevatpaşa	52,3	4,5	43,2
Kemalpaşa	44,8	10,3	44,8
İsmetpaşa	72,9	9,3	17,7
Namık Kemal	50	11,1	38,9
Fevzipaşa	61,433	5,6	0

“Mahallemde toplu taşıma imkanları yeterlidir” ifadesine, Kemalpaşa mahallesi sakinleri %44,8 ile en yüksek *katılım* oranına sahipken, bu ifadeye *katılmayan* en yüksek oranda %72,9 ile İsmetpaşa sakinleridir.

Tablo 7-27 Şehrimizde toplu taşıma ücretleri uygundur

	Katılmıyorum	Fikrim Yok	Katılıyorum
	Yüzde (%)	Yüzde (%)	Yüzde (%)
Barbaros	73,9	14,1	12
Esenler	64,9	18,4	16,7
Cevatpaşa	67	13,6	19,3
Kemalpaşa	68,9	10,3	20,6
İsmetpaşa	79,4	13,1	7,5
Namık Kemal	66,7	11,1	22,2
Fevzipaşa	77,8	16,7	5,6

“Şehrimizde toplu taşıma ücretleri uygundur” ifadesine, Namık Kemal mahallesi sakinleri %22,2 ile en yüksek *katılım* oranına sahipken, bu ifadeye *katılmayan* en yüksek oranda %79,4 ile İsmetpaşa sakinleridir.

Tablo 7-28 Mahalleimde kaldırım, yol yapım ve bakım hizmetleri yeterlidir

	Katılmıyorum	Fikrim Yok	Katılıyorum
	Yüzde (%)	Yüzde (%)	Yüzde (%)
Barbaros	72,7	10,8	16,5
Esenler	64,9	4,4	30,7
Cevatpaşa	73,9	6,8	19,3
Kemalpaşa	51,7	10,3	37,9
İsmetpaşa	77,6	10,3	12,1
Namık Kemal	83,3	5,6	11,1
Fevzipaşa	100	0	0

“Mahalleimde kaldırım, yol yapım ve bakım hizmetleri yeterlidir” ifadesine, Kemalpaşa mahallesi sakinleri %37,9 ile en yüksek *katılım* oranına sahipken, bu ifadeye *katılmayan* en yüksek oranda %100 ile Fevzipaşa sakinleridir.

Tablo 7.29 Mahalleimde sokaklar engelliler, bebek arabası ve pazar arabaları için uygundur

	Katılmıyorum	Fikrim Yok	Katılıyorum
	Yüzde (%)	Yüzde (%)	Yüzde (%)
Barbaros	74,7	12,4	12,8
Esenler	61,4	11,4	27,2
Cevatpaşa	81,9	8	10,3
Kemalpaşa	68,9	6,9	24,1
İsmetpaşa	66,4	17,8	15,9
Namık Kemal	77,7	11,1	11,1
Fevzipaşa	94,5	0	5,6

“Mahalleimde sokaklar engelliler, bebek arabası ve pazar arabaları için uygundur” ifadesine, Esenler mahallesi sakinleri %27,2 ile en yüksek *katılım* oranına sahipken, bu ifadeye *katılmayan* en yüksek oranda %94,5 ile Fevzipaşa sakinleridir.

Tablo 7-30 Mahalleimde bisiklet yollar yeterlidir

	Katılmıyorum	Fikrim Yok	Katılıyorum
	Yüzde (%)	Yüzde (%)	Yüzde (%)
Barbaros	72,2	8,4	19,3
Esenler	56,1	9,6	34,2
Cevatpaşa	78,4	8	13,6
Kemalpaşa	65,5	10,3	24,1
İsmetpaşa	72	19,6	8,4
Namık Kemal	72,2	27,8	0
Fevzipaşa	94,5	0	5,6

“Mahalleimde bisiklet yollar yeterlidir” ifadesine, Esenler mahallesi sakinleri %34,2 ile en yüksek *katılım* oranına sahipken, bu ifadeye *katılmayan* en yüksek oranda %94,5 ile Fevzipaşa sakinleridir.

Tablo 7-31 Mahalleimde trafik düzenli ve sıkışık değildir

	Katılmıyorum	Fikrim Yok	Katılıyorum
	Yüzde (%)	Yüzde (%)	Yüzde (%)
Barbaros	75,9	6,4	17,7
Esenler	35,1	0,9	64
Cevatpaşa	72,8	2,3	25
Kemalpaşa	72,4	17,2	10,3
İsmetpaşa	57	9,3	36
Namık Kemal	88,9	5,6	5,6
Fevzipaşa	83,3	5,6	12

“Mahalleimde trafik düzenli ve sıkışık değildir” ifadesine, Esenler mahallesi sakinleri %64 ile en yüksek *katılım* oranına sahipken, bu ifadeye *katılmayan* en yüksek oranda %88,9 ile Namık Kemal sakinleridir.

Tablo 7-32 Mahallemden şehir merkezi ve diğer alanlara ulaşım kolaydır

	Katılmıyorum	Fikrim Yok	Katılıyorum
	Yüzde (%)	Yüzde (%)	Yüzde (%)
Barbaros	39	5,2	55,8
Esenler	24,5	4,4	71,1
Cevatpaşa	22,8	1,1	76,1
Kemalpaşa	24,1	6,9	69
İsmetpaşa	46,7	10,3	43
Namık Kemal	0	11,1	88,9
Fevzipaşa	55,6	0	44,4

“Mahallemden şehir merkezi ve diğer alanlara ulaşım kolaydır” ifadesine, Cevatpaşa mahallesi sakinleri %76,1 ile en yüksek *katılım* oranına sahipken, bu ifadeye *katılmayan* en yüksek oranda %55,6 ile Fevzipaşa sakinleridir.

Tablo 7-33 Mahalleimde otopark imkanları yeterlidir

	Katılmıyorum	Fikrim Yok	Katılıyorum
	Yüzde(%)	Yüzde(%)	Yüzde(%)
Barbaros	81,5	8	10,4
Esenler	38,6	4,4	57
Cevatpaşa	86,4	0	13,6
Kemalpaşa	79,3	6,9	13,7
İsmetpaşa	73,9	10,3	15,9
Namık Kemal	61,1	11,1	27,8
Fevzipaşa	66,7	11,1	22,3

“Mahalleimde otopark imkanları yeterlidir” ifadesine, Namık Kemal mahallesi sakinleri %27,8 ile en yüksek *katılım* oranına sahipken, bu ifadeye *katılmayan* en yüksek oranda %86,4 ile Cevatpaşa sakinleridir.

Tablo 7-34 Yaşadığım mahalle güvenli ve emniyetlidir. (Hırsızlık, kapkaç ve taciz gibi olaylar yaşanmaz)

	Katılmıyorum	Fikrim Yok	Katılıyorum
	Yüzde (%)	Yüzde (%)	Yüzde (%)
Barbaros	31	20,1	49
Esenler	11,4	15,8	72,8
Cevatpaşa	23,8	9,1	67
Kemalpaşa	31	34,5	34,4
İsmetpaşa	57,9	19,6	22,5
Namık Kemal	27,8	16,7	55,6
Fevzipaşa	72,2	5,6	22,2

Yaşadığım mahalle güvenli ve emniyetlidir. (Hırsızlık, kapkaç ve taciz gibi olaylar yaşanmaz)” ifadesine, Esenler mahallesi sakinleri %72,8 ile en yüksek *katılım* oranına sahipken, bu ifadeye *katılmayan* en yüksek oranda %72,2 ile Fevzipaşa sakinleridir.

Tablo 7-35 Yaşadığım mahallede gece yalnız yürürken güvende hissederim

	Katılmıyorum	Fikrim Yok	Katılıyorum
	Yüzde(%)	Yüzde(%)	Yüzde(%)
Barbaros	34,1	12,9	53
Esenler	20,2	9,6	70,2
Cevatpaşa	17	5,7	77,3
Kemalpaşa	27,6	6,9	65,5
İsmetpaşa	60,8	14	25,2
Namık Kemal	33,3	11,1	55,6
Fevzipaşa	72,2	0	27,8

“Yaşadığım mahallede gece yalnız yürürken güvende hissederim” ifadesine, Cevatpaşa mahallesi sakinleri %77,3 ile en yüksek *katılım* oranına sahipken, bu ifadeye *katılmayan* en yüksek oranda %72,2 ile Fevzipaşa sakinleridir.

Tablo 7-36 Mahallemde cadde aydınlatmaları yeterlidir

	Katılmıyorum	Fikrim Yok	Katılıyorum
	Yüzde (%)	Yüzde (%)	Yüzde (%)
Barbaros	40,9	8	51
Esenler	28,1	4,4	67,6
Cevatpaşa	27,3	1,1	71,6
Kemalpaşa	37,9	6,9	55,2
İsmetpaşa	61,7	10,3	28
Namık Kemal	27,8	0	72,3
Fevzipaşa	100	0	0

“Mahallemde cadde aydınlatmaları yeterlidir” ifadesine, Namık Kemal mahallesi sakinleri %72,3 ile en yüksek *katılım* oranına sahipken, bu ifadeye *katılmayan* en yüksek oranda %100 ile Fevzipaşa sakinleridir.

Tablo 7-37 Mahallemde genel olarak yerel yönetim hizmetleri yeterlidir

	Katılmıyorum	Fikrim Yok	Katılıyorum
	Yüzde (%)	Yüzde (%)	Yüzde (%)
Barbaros	61,5	19,3	19,3
Esenler	38,6	15,8	45,6
Cevatpaşa	65,9	10,2	23,8
Kemalpaşa	51,7	20,7	27,6
İsmetpaşa	69,2	17,8	13,1
Namık Kemal	44,4	16,7	38,9
Fevzipaşa	94,4	5,6	0

“Mahallemde genel olarak yerel yönetim hizmetleri yeterlidir” ifadesine, Esenler mahallesi sakinleri %45,6 ile en yüksek *katılım* oranına sahipken, bu ifadeye *katılmayan* en yüksek oranda %94,4 ile Fevzipaşa sakinleridir.

Tablo 7-38 Yerel yönetimlerin karar alma süreçlerine katılım kolaydır.
(Yaşadığımız mahalleyle ilgili alınacak kararlarda fikrimizi sorar)

	Katılmıyorum	Fikrim Yok	Katılıyorum
	Yüzde(%)	Yüzde(%)	Yüzde(%)
Barbaros	69,4	22,9	7,6
Esenler	69,3	14	16,6
Cevatpaşa	77,2	18,2	4,5
Kemalpaşa	51,7	20,7	27,6
İsmetpaşa	78,5	17,8	3,8
Namık Kemal	77,8	11,1	11,1
Fevzipaşa	83,3	11,1	5,6

“Yerel yönetimlerin karar alma süreçlerine katılım kolaydır. (Yaşadığımız mahalleyle ilgili alınacak kararlarda fikrimizi sorar)” ifadesine, Kemalpaşa mahallesi sakinleri %27,6 ile en yüksek *katılım* oranına sahipken, bu ifadeye *katılmayan* en yüksek oranda %83,3 ile Fevzipaşa sakinleridir.

Tablo 7-39 Mahalleimde komşuluk ilişkileri iyidir

	Katılmıyorum	Fikrim Yok	Katılıyorum
	Yüzde(%)	Yüzde(%)	Yüzde(%)
Barbaros	37,3	24,9	37,7
Esenler	23,7	21,1	55,2
Cevatpaşa	36,4	21,6	42
Kemalpaşa	31	10,3	58,6
İsmetpaşa	43	27,1	29,9
Namık Kemal	50	16,7	33,3
Fevzipaşa	55,6	5,6	38,9

“Mahalleimde komşuluk ilişkileri iyidir” ifadesine, Kemalpaşa mahallesi sakinleri %58,6 ile en yüksek *katılım* oranına sahipken, bu ifadeye *katılmayan* en yüksek oranda %55,6 ile Fevzipaşa sakinleridir.

Tablo 7-40 Mahalleimde yaşam maliyeti yüksektir

	Katılmıyorum	Fikrim Yok	Katılıyorum
	Yüzde (%)	Yüzde (%)	Yüzde (%)
Barbaros	16	13,7	70,3
Esenler	13,1	4,4	82,5
Cevatpaşa	15,9	5,7	78,4
Kemalpaşa	6,8	13,8	79,3
İsmetpaşa	18,7	15,9	65,4
Namık Kemal	38,9	11,1	50
Fevzipaşa	55,6	5,6	38,9

“Mahalleimde yaşam maliyeti yüksektir” ifadesine, Esenler mahallesi sakinleri %82,5 ile en yüksek *katılım* oranına sahipken, bu ifadeye *katılmayan* en yüksek oranda %55,6 ile Fevzipaşa sakinleridir.

Tablo 7-41 Bu mahallede yaşamaktan memnununum

	Katılmıyorum	Fikrim Yok	Katılıyorum
	Yüzde (%)	Yüzde (%)	Yüzde (%)
Barbaros	18,5	12	69,4
Esenler	6,2	1,8	92,1
Cevatpaşa	3,4	4,5	92
Kemalpaşa	31	24,1	44,8
İsmetpaşa	42,1	20,6	37,3
Namık Kemal	22,3	22,2	55,6
Fevzipaşa	44,4	16,7	38,9

“**Bu mahallede yaşamaktan memnununum**” ifadesine, Esenler mahallesi sakinleri %92,1 ile en yüksek *katılım* oranına sahipken, bu ifadeye *katılmayan* en yüksek oranda %44,4 ile Fevzipaşa sakinleridir.

Tablo 7-42 Bu mahallede yaşamayı başkalarına da tavsiye ederim

	Katılmıyorum	Fikrim Yok	Katılıyorum
	Yüzde (%)	Yüzde (%)	Yüzde (%)
Barbaros	19,3	20,9	59,8
Esenler	10,5	5,3	84,2
Cevatpaşa	10,3	6,8	83
Kemalpaşa	37,9	20,7	41,3
İsmetpaşa	49,5	19,6	30,9
Namık Kemal	44,4	33,3	22,2
Fevzipaşa	61,1	22,2	16,7

“**Bu mahallede yaşamayı başkalarına da tavsiye ederim**” ifadesine, Esenler mahallesi sakinleri %84,2 ile en yüksek *katılım* oranına sahipken, bu ifadeye *katılmayan* en yüksek oranda %61,1 ile Fevzipaşa sakinleridir.

3.7. Algı Ve Beklentiler

Çanak kale’de yaşam kalitesi ile ilgili doğrudan mahalle sakinlerinin görüşünü almak için, 5 tane soru sorulmuştur. Bu sorular;

- 1) Sizce yaşamınız kaliteli mi?
- 2) Kaliteli yaşamdan ne anlıyorsunuz?
- 3) Sizce belediyenin bu mahallede ilk olarak ne yapması lazım?
- 4) Mahalle ve evinizi daha yaşanabilir bir hale getirmek için ilk olarak nereden yardım istersiniz?
- 5) Mahallenizde ilk olarak hangi sosyal tesisin bulunmasını isterseniz?

Şeklinde dir. Bu soruların mahalleler bazında dağılımlar aşağıdaki tablolarda verilmiştir.

Tablo 8. “Sizce yaşamınız kaliteli mi?” sorusuna verilen cevapların özet tablosu

	Evet		Hayır	
	Sayı	Yüzde (%)	Sayı	Yüzde (%)
Barbaros	75	30,1%	174	69,9%
Esenler	55	48,2%	59	51,8%
Cevat paşa	46	52,3%	42	47,7%
Kemalpaşa	10	34,5%	19	65,5%
İsmetpaşa	20	18,7%	87	81,3%
Namık Kemal	7	38,9%	11	61,1%
Fevzipaşa	3	16,7%	15	83,3%

Tablo 8’e bakıldığında, yaşamlarının kaliteli olduğunu ifade eden mahalleler sırasıyla, Cevatpaşa %52,3; Esenler %48,2; Namık Kemal %38,9; Kemalpaşa %34,5; Barbaros %30,1; İsmetpaşa %18,7 ve %16,7 ile Fevzipaşa’dır. Yaşamlarının kaliteli olmadığını ifade eden mahalleler sırasıyla, Fevzipaşa %83,3; İsmetpaşa %81,3; Barbaros %69,9; Kemalpaşa %65,5; Namık Kemal %61,1; Esenler %51,8 ve %47,7 ile Cevatpaşa’dır

Tablo 9. “Kaliteli yaşamdan ne anlıyorsunuz?” sorusuna verilen cevapların özet tablosu

Güvenli bir mahallede yaşamak	Cevre kirliliği olmayan mahallede yaşamak	Sağlık imkanları olan mahallede yaşamak	Park ve yeşil alanların çok olduğu mahallede yaşamak	Sosyal imkanları çok olan mahallede yaşamak	Trafik sıkışıklığı olmayan mahallede yaşamak	Geçim zorluğu olmayan bir hayat yaşamak	Ulaşım imkanlarının iyi olduğu mahallede yaşamak	Alışveriş ve Pazar imkanlarının iyi olduğu mahallede yaşamak	Çevre kirliliği olmayan bir mahallede yaşamak	Hepsi
Yüzde(%)	Yüzde(%)	Yüzde(%)	Yüzde(%)	Yüzde(%)	Yüzde(%)	Yüzde(%)	Yüzde(%)	Yüzde(%)	Yüzde(%)	Yüzde(%)
Barbaros	15,3	5,2	8,4	18,1	4,0	27,3	5,2	0,8	7,6	5,6
Esenler	10,5	5,3	10,5	16,7	1,8	26,3	2,6	0,9	9,6	13,2
Cevatpaşa	9,1	3,4	4,5	10,2	19,3	22,7	1,1	0,0	10,2	12,5
Kemalpaşa	24,1	0,0	6,9	0,0	6,9	10,3	3,4	6,9	17,2	24,1
İsmetpaşa	15,0	3,7	9,3	22,4	0,9	16,8	15,0	0,0	5,6	10,3
Namık Kemal	5,6	5,6	0,0	11,1	22,2	5,6	0,0	0,0	5,6	16,7
Fevzipaşa	22,2	16,7	11,1	0,0	5,6	38,9	0,0	0,0	0,0	5,6

Tablo 9'a bakıldığında, Mahallerin “Kaliteli yaşamdan ne anlıyorsunuz?” sorusuna verdikleri cevaplar;

Barbaros mahallesi yüzdelik değerine göre sırasıyla;

%27,3; Geçim zorluğu olmayan bir hayat yaşamak,

%18,1; Sosyal imkanları çok olan bir mahallede yaşamak,
%15,3; Güvenli bir mahallede yaşamak,
%8,4; Park ve yeşil alanların çok olduğu bir mahallede yaşamak,
%7,6; Çevre ve gürültü kirliliği olmayan bir mahallede yaşamak,
%5,6; Hepsi,
%5,2; Çevre kirliliği olmayan bir mahallede yaşamak,
%5,2; Ulaşım imkanlarının iyi olduğu bir mahallede yaşamak,
%4,0; Trafik sıkışıklığı olmayan bir mahallede yaşamak,
%2,4; Sağlık imkanları iyi olan bir mahallede yaşamak,
%0,8; Alışveriş ve Pazar imkanlarının iyi olduğu bir mahallede yaşamak şeklinde sıralanmıştır.

Esenler mahallesi yüzdelerine göre sırasıyla;
%26,3; Geçim zorluğu olmayan bir hayat yaşamak,
%16,7; Sosyal imkanları çok olan bir mahallede yaşamak,
%13,2; Hepsi,
%10,5; Güvenli bir mahallede yaşamak,
%10,5; Park ve yeşil alanların çok olduğu bir mahallede yaşamak,
%9,6; Çevre ve gürültü kirliliği olmayan bir mahallede yaşamak,
%5,3; Çevre kirliliği olmayan bir mahallede yaşamak,
%2,6; Sağlık imkanları iyi olan bir mahallede yaşamak,
%2,6; Ulaşım imkanlarının iyi olduğu bir mahallede yaşamak,
%1,8; Trafik sıkışıklığı olmayan bir mahallede yaşamak,
%0,9; Alışveriş ve Pazar imkanlarının iyi olduğu bir mahallede yaşamak şeklinde sıralanmıştır.

Cevatpaşa mahallesi yüzdelerine göre sırasıyla;
%22,7; Geçim zorluğu olmayan bir hayat yaşamak,
%19,3; Sosyal imkanları çok olan bir mahallede yaşamak,
%12,5; Hepsi,
%10,2; Park ve yeşil alanların çok olduğu bir mahallede yaşamak,
%10,2; Çevre ve gürültü kirliliği olmayan bir mahallede yaşamak,
%9,1; Güvenli bir mahallede yaşamak,
%6,8; Trafik sıkışıklığı olmayan bir mahallede yaşamak,

%4,5; Sağlık imkanları iyi olan bir mahallede yaşamak,
%3,4; Çevre kirliliği olmayan bir mahallede yaşamak,
%1,1; Ulaşım imkanlarının iyi olduğu bir mahallede yaşamak,
%0,0; Alışveriş ve Pazar imkanlarının iyi olduğu bir mahallede yaşamak şeklinde sıralanmıştır.

Kemalpaşa mahallesi yüzdelik değerine göre sırasıyla;

%24,1; Güvenli bir mahallede yaşamak,
%24,1; Hepsi,
%17,2; Çevre ve gürültü kirliliği olmayan bir mahallede yaşamak,
%10,3; Geçim zorluğu olmayan bir hayat yaşamak,
%6,9; Alışveriş ve Pazar imkanlarının iyi olduğu bir mahallede yaşamak
%6,9; Sağlık imkanları iyi olan bir mahallede yaşamak,
%6,9; Sosyal imkanları çok olan bir mahallede yaşamak,
%3,4; Ulaşım imkanlarının iyi olduğu bir mahallede yaşamak,
%0,0; Park ve yeşil alanların çok olduğu bir mahallede yaşamak,
%0,0; Trafik sıkışıklığı olmayan bir mahallede yaşamak,
%0,0; Çevre kirliliği olmayan bir mahallede yaşamak,
şeklinde sıralanmıştır.

İsmetpaşa mahallesi yüzdelik değerine göre sırasıyla;

%22,4; Sosyal imkanları çok olan bir mahallede yaşamak,
%16,8; Geçim zorluğu olmayan bir hayat yaşamak,
%15,0; Ulaşım imkanlarının iyi olduğu bir mahallede yaşamak,
%15,0; Güvenli bir mahallede yaşamak,
%10,3; Hepsi,
%9,3; Park ve yeşil alanların çok olduğu bir mahallede yaşamak,
%5,6; Çevre ve gürültü kirliliği olmayan bir mahallede yaşamak,
%3,7; Çevre kirliliği olmayan bir mahallede yaşamak,
%0,9; Sağlık imkanları iyi olan bir mahallede yaşamak,
%0,9; Trafik sıkışıklığı olmayan bir mahallede yaşamak,
%0,0; Alışveriş ve Pazar imkanlarının iyi olduğu bir mahallede yaşamak şeklinde sıralanmıştır.

Namık Kemal mahallesi yüzdelik değerine göre sırasıyla;
%27,8; Trafik sıklığı olmayan bir mahallede yaşamak,
%22,2; Sosyal imkanları çok olan bir mahallede yaşamak,
%16,7; Hepsi,
%11,1; Park ve yeşil alanların çok olduğu bir mahallede yaşamak,
%5,6; Güvenli bir mahallede yaşamak,
%5,6; Çevre ve gürültü kirliliği olmayan bir mahallede yaşamak,
%5,6; Çevre kirliliği olmayan bir mahallede yaşamak,
%5,6; Geçim zorluğu olmayan bir hayat yaşamak,
%0,0; Ulaşım imkanlarının iyi olduğu bir mahallede yaşamak,
%0,0; Sağlık imkanları iyi olan bir mahallede yaşamak,
%0,0; Alışveriş ve Pazar imkanlarının iyi olduğu bir mahallede yaşamak şeklinde sıralanmıştır.

Fevzi Paşa mahallesi yüzdelik değerine göre sırasıyla;
%38,9; Geçim zorluğu olmayan bir hayat yaşamak,
%22,2; Güvenli bir mahallede yaşamak,
%16,7; Çevre kirliliği olmayan bir mahallede yaşamak,
%11,1; Sağlık imkanları iyi olan bir mahallede yaşamak,
%5,6; Sosyal imkanları çok olan bir mahallede yaşamak,
%5,6; Hepsi,
%0,0; Trafik sıklığı olmayan bir mahallede yaşamak,
%0,0; Park ve yeşil alanların çok olduğu bir mahallede yaşamak,
%0,0; Çevre ve gürültü kirliliği olmayan bir mahallede yaşamak,
%0,0; Ulaşım imkanlarının iyi olduğu bir mahallede yaşamak,
%0,0; Alışveriş ve Pazar imkanlarının iyi olduğu bir mahallede yaşamak şeklinde sıralanmıştır.

Tablo 10. “Sizce belediyenin bu mahallede ilk olarak ne yapması lazım?” sorusuna verilen cevapların özet tablosu

	Sokakların düzenlenmesi (yol ve kaldırım)	Ulaşım	Sağlık hizmetleri	Sosyal hizmetler	Aydınlatma	Çöp toplama	Eğitim hizmetleri	Kanalizasyon	Park, bahçe alan ve yeşil alan	Spor tesisleri	Hepsi
	Yüzde(%)	Yüzde(%)	Yüzde(%)	Yüzde(%)	Yüzde(%)	Yüzde(%)	Yüzde(%)	Yüzde(%)	Yüzde(%)	Yüzde(%)	Yüzde(%)
Barbaros	20,9	22,1	2,0	6,4	1,2	10,4	4,4	1,6	10,4	2,0	18,5
Esenler	9,6	15,8	5,3	12,3	1,8	10,5	1,8	5,3	7,9	4,4	25,4
Cevatpaşa	20,5	11,4	3,4	4,5	0,0	17,0	2,3	2,3	8,0	2,3	28,4
Kemalpaşa	17,2	6,9	6,9	6,9	3,4	17,2	0,0	6,9	3,4	0,0	31,0
İsmetpaşa	11,2	22,4	0,9	8,4	1,9	11,2	3,7	5,6	12,1	0,9	21,5
Namik Kemal	33,3	11,1	5,6	0,0	0,0	11,1	0,0	0,0	5,6	0,0	33,3
Fevzipaşa	38,9	0,0	0,0	11,1	0,0	33,3	5,6	0,0	5,6	0,0	5,6

Tablo 10’a bakıldığında, Mahallerin “Sizce belediyenin bu mahallede ilk olarak ne yapması lazım?” sorusuna verdikleri cevaplar;

Barbaros mahallesi yüzdellik değerine göre sırasıyla;
% 22,1; Ulaşım,
% 20,9; Sokakların düzeltilmesi (yol ve kaldırım),
%18,5; Hepsi
% 10,4; Çöp toplama,
%10,4; Kanalizasyon,
% 10,4; Park, bahçe ve yeşil alan,
% 6,4; Sosyal hizmetler,
% 4,4; Eğitim hizmetleri,
%2,0; Spor tesisleri
% 2,0; Sağlık hizmetleri,
% 1,2; Aydınlatma,
şeklinde sıralanmıştır.

Esenler mahallesi yüzdellik değerine göre sırasıyla;
%25,4; Hepsi
%15,8; Ulaşım,
% 12,3; Sosyal hizmetler,
% 10,5; Çöp toplama,
% 9,6; Sokakların düzeltilmesi (yol ve kaldırım),
% 7,9; Park, bahçe ve yeşil alan,
% 5,3; Kanalizasyon,
% 5,3; Sağlık hizmetleri,
% 4,4; Spor tesisleri
% 1,8; Aydınlatma,
% 1,8; Eğitim hizmetleri,
Şeklinde sıralanmıştır.

Cevatpaşa mahallesi yüzdellik değerine göre sırasıyla;
%28,4; Hepsi
% 20,5; Sokakların düzeltilmesi (yol ve kaldırım),
% 17,0; Çöp toplama,
%11,4; Ulaşım,
% 8,0; Park, bahçe ve yeşil alan,

% 4,5; Sosyal hizmetler,
% 3,4; Sağlık hizmetleri,
% 2,3; Eğitim hizmetleri,
%2,3; Kanalizasyon,
%2,3; Spor tesisleri
% 0,0; Aydınlatma,
Şeklinde sıralanmıştır.

Kemalpaşa mahallesi yüzdelerine göre sırasıyla;

%31,0; Hepsi
% 17,2; Çöp toplama,
% 17,2; Sokakların düzeltilmesi (yol ve kaldırım),
% 6,9; Kanalizasyon,
% 6,9; Ulaşım,
% 6,9; Sağlık hizmetleri,
% 6,9; Sosyal hizmetler,
% 3,4; Aydınlatma,
% 3,4; Park, bahçe ve yeşil alan,
% 0,0; Eğitim hizmetleri,
%0,0;Spor tesisleri
Şeklinde sıralanmıştır.

İsmetpaşa mahallesi yüzdelerine göre sırasıyla;

% 22,4; Ulaşım,
%21,5; Hepsi
% 12,1; Park, bahçe ve yeşil alan,
% 11,2; Sokakların düzeltilmesi (yol ve kaldırım),
% 11,2; Çöp toplama,
% 8,4; Sosyal hizmetler,
% 5,6; Kanalizasyon,
% 3,7; Eğitim hizmetleri,
% 1,9; Aydınlatma,
% 0,9; Sağlık hizmetleri,
%0,9; Spor tesisleri
Şeklinde sıralanmıştır.

Namık Kemal mahallesi yüzdelik değerine göre sırasıyla;
% 33,3; Sokakların düzeltilmesi (yol ve kaldırım),
%33,3; Hepsi
% 11,1; Ulaşım,
% 11,1; Çöp toplama,
% 5,6; Sağlık hizmetleri,
% 5,6; Park, bahçe ve yeşil alan,
% 0,0; Sosyal hizmetler,
% 0,0; Aydınlatma,
% 0,0; Eğitim hizmetleri,
% 0,0; Kanalizasyon,
%0,0; Spor tesisleri
Şeklinde sıralanmıştır.

Fevzipaşa mahallesi yüzdelik değerine göre sırasıyla;
% 38,9; Sokakların düzeltilmesi (yol ve kaldırım),
% 33,3; Çöp toplama,
% 11,1; Sosyal hizmetler,
% 5,6; Eğitim hizmetleri,
% 5,6; Park, bahçe ve yeşil alan,
%5,6; Hepsi
% 0,0; Ulaşım,
% 0,0; Sağlık hizmetleri,
% 0,0; Aydınlatma,
% 0,0; Kanalizasyon,
%0,0; Spor tesisleri
Şeklinde sıralanmıştır.

Tablo 11. “Mahalle ve evimizi daha yaşanabilir bir hale getirmek için ilk olarak nereden yardım istersiniz?” sorusuna verilen cevapların özet tablosu

	Belediye	Sivil toplum kuruluşları	Valilik / Hükümet	Siyasi partiler	Muhtar
	Yüzde(%)	Yüzde(%)	Yüzde(%)	Yüzde(%)	Yüzde(%)
Barbaros	79,9	1,6	5,6	1,2	11,6
Esenler	78,9	5,3	1,8	0,9	13,2
Cevatpaşa	76,1	2,3	3,4	0,0	18,2
Kemalpaşa	69,0	0,0	10,3	0,0	20,7
İsmetpaşa	81,3	2,8	4,7	0,9	10,3
Namik Kemal	77,8	0,0	5,6	0,0	16,7
Fevzipaşa	61,1	0,0	0,0	0,0	38,9

Tablo 11’e bakıldığında, Mahallerin “Mahalle ve evimizi daha yaşanabilir bir hale getirmek için ilk olarak nereden yardım istersiniz?” sorusuna verdikleri cevaplar;

Barbaros mahallesi yüzdalik deęerine göre sırasıyla;
%79,9; Belediye,
%1,6; Sivil Toplum Kuruluşları,
%5,6; Valilik/Hükümet,
%1,2; Siyasi Partiler,
%11,6; Muhtar
şeklindedir.

Esenler mahallesi yüzdalik deęerine göre sırasıyla;
%78,9; Belediye,
%5,3; Sivil Toplum Kuruluşları,
%1,8; Valilik/Hükümet,
%0,9; Siyasi Partiler,
%13,2; Muhtar
şeklindedir.

Cevatpaşa mahallesi yüzdalik deęerine göre sırasıyla;
%76,1; Belediye,
%2,3; Sivil Toplum Kuruluşları,
%3,4; Valilik/Hükümet,
%0,0; Siyasi Partiler,
%18,2; Muhtar
şeklindedir.

Kemalpaşa mahallesi yüzdalik deęerine göre sırasıyla;
%69,9; Belediye,
%0,0; Sivil Toplum Kuruluşları,
%10,3; Valilik/Hükümet,
%0,0; Siyasi Partiler,
%20,7; Muhtar
şeklindedir.

İsmetpaşa mahallesi yüzdalik deęerine göre sırasıyla;
% 81,3; Belediye,
%2,8; Sivil Toplum Kuruluşları,
%4,7; Valilik/Hükümet,
%0,9; Siyasi Partiler,
%10,3; Muhtar
şeklindedir.

Namık Kemal mahallesi yüzdelik değerine göre sırasıyla;

% 77,8; Belediye,

%0,0; Sivil Toplum Kuruluşları,

%5,6; Valilik/Hükümet,

%0,0; Siyasi Partiler,

%16,7; Muhtar

şeklindedir.

Fevzipaşa mahallesi yüzdelik değerine göre sırasıyla;

% 61,1; Belediye,

%0,0; Sivil Toplum Kuruluşları,

%0,0; Valilik/Hükümet,

%0,0; Siyasi Partiler,

%38,9; Muhtar

Şeklindedir.

Tablo 12. “Mahallenizde ilk olarak hangi sosyal tesisin bulunmasını istersiniz?” sorusuna verilen cevapların özet tablosu

	Okul	Kireş	Park, bahçe ve spor alanı	Sağlık ocağı	Cami	Pazar yeri	Sosyal yaşam evi	Toplum merkezi	Hepsi
	Yüzde(%)	Yüzde(%)	Yüzde(%)	Yüzde(%)	Yüzde(%)	Yüzde(%)	Yüzde(%)	Yüzde(%)	Yüzde(%)
Barbaros	8,9	4,8	56,5	11,3	0,4	10,1	1,2	1,6	5,2
Esenler	11,7	16,2	36,9	10,8	0,9	5,4	2,7	5,4	9,9
Cevat paşa	3,5	2,3	53,5	7,0	1,2	17,4	2,0	3,5	9,3
Kemal paşa	3,6	7,1	35,7	25,0	3,6	0,0	3,6	0,0	21,4
İsmet paşa	17,0	3,0	47,0	11,0	3,0	1,0	2,0	3,0	13,0
Namık Kemal	0,0	16,7	61,1	5,6	0,0	0,0	0,0	0,0	16,7
Fevzipaşa	16,7	0,0	38,9	38,9	0,0	0,0	0,0	5,6	0,0

Tablo 12’ye bakıldığında, Mahallerin “Mahallenizde ilk olarak hangi sosyal tesisin bulunmasını istersiniz?” sorusuna verdikleri cevaplar;

Barbaros mahallesi yzdelik deęerine gre sırasıyla;

% 56,5; Park, bahe ve spor alanı,

%11,3; Saęlık Ocaęı,

% 10,1; Pazar Yeri,

% 8,9; Okul,

% 5,2; Hepsi

% 4,8; Kreş,

%1,6; Toplum Merkezi,

% 1,2; Sosyal Yaşam Evi,

% 0,4; Cami,

şeklindedir.

Esenler mahallesi yzdelik deęerine gre sırasıyla;

% 36,9; Park, bahe ve spor alanı,

% 16,2; Kreş,

% 11,7; Okul,

% 10,8; Saęlık Ocaęı,

% 9,9; Hepsi

% 5,4; Pazar Yeri,

% 5,4; Toplum Merkezi,

% 2,7; Sosyal Yaşam Evi,

% 0,9; Cami,

şeklindedir.

Cevat paşa mahallesi yzdelik deęerine gre sırasıyla;

% 53,5; Park, bahe ve spor alanı,

% 17,4; Pazar Yeri,

% 9,4; Hepsi

% 7,0; Saęlık Ocaęı,

% 3,5; Toplum Merkezi,

% 3,5; Okul,

% 2,3; Kreş,

% 2,0; Sosyal Yaşam Evi,

% 1,2; Cami,

şeklindedir.

Kemal paşa mahallesi yüzdelerik değeriine göre sırasıyla;
% 35,7; Park, bahçe ve spor alanı,
% 25,0; Sağlık Ocağı,
% 21,4; Hepsi
% 7,1; Kreş,
% 3,6; Okul,
% 3,6; Cami,
% 3,6; Sosyal Yaşam Evi,
% 0,0; Toplum Merkezi,
% 0,0; Pazar Yeri,
şeklindedir.

İsmet paşa mahallesi yüzdelerik değeriine göre sırasıyla;
% 47,0; Park, bahçe ve spor alanı,
% 13,0; Hepsi
% 17,0; Okul,
% 11,0; Sağlık Ocağı,
% 3,0; Toplum Merkezi,
% 3,0; Kreş,
% 3,0; Cami,
% 2,0; Sosyal Yaşam Evi,
% 1,0; Pazar Yeri,
şeklindedir.

Namık Kemal mahallesi yüzdelerik değeriine göre sırasıyla;
% 61,1; Park, bahçe ve spor alanı,
% 16,7; Kreş,
% 16,7; Hepsi
% 5,6; Sağlık Ocağı,
% 0,0; Okul,
% 0,0; Cami,
% 0,0; Pazar Yeri,
% 0,0; Sosyal Yaşam Evi,
% 0,0; Toplum Merkezi,
şeklindedir.

Fevzi Paşa mahallesi yüzdelik değerine göre sırasıyla;

% 38,9; Park, bahçe ve spor alanı,

% 38,9; Sağlık Ocağı,

% 16,7; Okul,

% 5,6; Toplum Merkezi,

% 0,0; Kreş,

% 0,0; Cami,

% 0,0; Pazar Yeri,

% 0,0; Sosyal Yaşam Evi,

% 0,0; Hepsi

şeklindedir.

Çanakkale’de mahalle yaşam kalitesine yönelik yaklaşımların belirlenmesi amacıyla 42 tane soru belirlenmiştir. Bu sorulara 3’lü likert ölçeğine göre (1=Katılmıyorum, 2=Fikrim Yok, 3=Katılıyorum) verilen cevapların özet verileri Tablo 13’de verilmiştir.

4. SONUÇ

Kentsel yaşam kalitesi bakımından mahalleler arasında ciddi farklılıklar mevcuttur. Esenler ve Cevatpaşa ve kısmen Barbaros mahalleleri kentsel yaşam kalitesi bakımından görece olarak daha iyi durumda iken, Fevzipaşa ve İsmetpaşa mahalleleri görece olarak daha kötü durumdadır.

Mahallelere göre kentsel yaşamın kalitesinin belirleyicisi olan sorunlar farklılıklar göstermektedir. Bu temelde beklenen hizmet türü ve önceliği de değişmektedir.

Bazı mahallelerde güvenlik ve trafik ciddi sorun olarak görünürken başka mahallelerde temizlik ya da ulaşım sorunu öne çıkabilmektedir.

Mahalle ölçekleri ve yapılanması tekrar gözden geçirilmelidir.

Özellikle Barbaros ve İsmetpaşa mahalleleri yeni yapılaşmalarla birlikte daha kozmopolit bir yapıya bürünmüştür.

Mahalle bazında yaşam kalitesi göstergesi düşük olan hizmetler için Merkezi ve Yerel yönetim idareleri koordineli çalışmalıdır.

Bir mahalledeki güvenlik, trafik, okul ve sağlık hizmeti gibi merkezi yönetimin asıl rol alacağı hizmetler ile yerel yönetimden beklenecek temizlik, yol-kaldırım, ve park-bahçe gibi hizmetler birbirini tamamlar nitelikte yürütülmelidir.

KAYNAKÇA

- ANDELMAN, FRIED, I., & NEULFELD, M. (2001). Quality of Life Self-Assessment As A Function Of Lateralization Of Lesion In Candidates For Epilepsy Surgery. *Clinical Research*, 42 (4), 549-555.
- ATİK, A., TAÇORAL, E. & ALTUNKASA, M. F. (2014). Kent Halkının Kentsel Yaşam Memnuniyeti Üzerinde Etkili Sosyo-Demografik Özelliklerinin Belirlenmesi Üzerine Bir Araştırma: Kemaliye örneği. *İnönü Üniversitesi Sanat ve Tasarım Dergisi*, (9), 21-33.
- BAŞARAN, İ. & ÇİFTÇİ, S. (2011). Yönetimler arası İşbirliğinin Kentsel Yaşam Kalitesinin Geliştirilmesindeki Önemi, *Afyon Kocatepe İİBF Dergisi*, 13(2), ss. 251-275.
- COSTANZA, R. et al. (2007). Quality of life: An Approach Integrating Opportunities, Human Needs, And Subjective Well-Being. *Ecological Economics*, 61, 267-276
- ÇAM, N. (2014), Şehir Yaşam Kalitesinin Ölçülmesi: Kastamonu Şehir Merkezinde Bir Uygulama, *Business & Management Studies: An International Journal* 2(3), ss. 286-307
- DAS, D. (2008). Urban Quality of Life: A case study of Guwahati. *Social Indicators Research*, 88(2), 297-310.
- DEMİRKAYA, Y. (2010). *Çekmeköy'ün Sosyo-Ekonomik Yapısı ve Kentsel Yaşam Kalitesi*, İstanbul: Çekmeköy Belediye Başkanlığı.
- EDİSAN, Z & KADIOĞLU, F.G., (2013), Yaşam Kalitesi Kavramının Antik Dönemdeki Öncülleri, *Lokman Hekim Journal*, 3(3):1-4.
- EL DIN, H. S., SHALABY, A., FAROUH, H. E., & ELARIANE, S. A. (2013). Principles of Urban quality of Life for a
- EMÜR, S. H. & ONSEKİZ, D. (2007). Kentsel Yaşam Kalitesi Bileşenleri Arasında Açık ve Yeşil Alanların Önemi-Kayseri/Kocasinan İlçesi Park Alanları Analizi. *Erciyes Üniversitesi Sosyal Bilimler Enstitüsü Dergisi*, 22, 367-396.
- EUROPEAN UNION (2013). Quality of Life in Cities: Perception Survey in 79 European Cities, *Regional and Urban Policy*, http://ec.europa.eu/regional_policy/sources/docgener/studies/pdf/urban/survey2013_en.pdf (Erişim Tarihi: 09.06.2024).
- EVA, P., ALEX, D. & YANNIS, P. (2011). Defining the Quality of Urban Life: Which Factors Should be Considered?, *51st ERSA Congress New Challenges for European Regions and Urban Areas in a Globalised World*, Barcelona, Spai

- FAYERS, P. M. & MACHIN, D., (2000), *Quality of Life. Assessment, Analysis and Interpretation*, 1st ed. Chichester: John Wiley & Sons.
- FERRER, A., (2004), *Happiness Quantified: A Satisfaction Calculate Approach*, Oxford: Oxford University Press.
- GERAY, C. (1998). Kentsel Yaşam Kalitesi ve Belediyeler, *Türk İdare Dergisi*, 421, s. 323-346
- GÜLER ÜÇER, Z. A. (2009). Kentsel Yaşam Kalitesinin Belediye Hizmetleri kapsamında Belirlenmesine ve Geliştirilmesine Yönelik Bir Yaklaşım: Orta Ölçekli Kent Örnekleri, Doktora Tezi, Gazi Üniversitesi Fen Bilimleri Enstitüsü, Ankara.
- KALKINMA BAKANLIĞI (2012). 2011 Yılı Sosyo Ekonomik Gelişmişlik Endeksi, Ankara: Kalkınma Bakanlığı
- KALKINMA BAKANLIĞI (2018). On Birinci Kalkınma Planı Kentsel Yaşam Kalitesi Özel İhtisas Komisyonu Raporu (2018). Ankara: Kalkınma Bakanlığı, <https://www.sbb.gov.tr/wp-content/uploads/2020/04/KentselYaşamKalitesiOzelIhtisasKomisyonuRaporu.pdf> (Erişim Tarihi:06.06.2024)
- KHALIL, H. A. E. E. (2012). Enhancing Quality of Life Through Strategic Urban Planning, *Sustainable City and Society*, S. 5, ss. 77-86.
- KÜTÜKÇÜOĞLU, T. A. (2000). Türkiye’de Yaşam Kalitesi ve İnternet, <http://inettr.org.tr/inetconf6/tammetin/yasam.html> (Erişim Tarihi: 17.05.2024)
- LOTFİ, S., & SOLAİMANİ, K. (2009). An Assessment of Urban Quality of Life By Using Analytic Hierarchy Process Approach (Case Study: Comparative Study of Quality of Life İn The North Of İran). *Journal of Social Sciences*, 5(2), 123-133
- MARANS R., & STIMSON R. (2011) An overview of quality of urban life, Investigating quality of urban life-theory, *Methods and Empirical Research*, Robert W. Marans & Robert J. Stimson (Eds.), Social Indicators Series, London: Springer.
- MARANS, R. (2007). Kentsel Yaşam Kalitesinin Ölçülmesi, Çeviren: Handan Dülger Türkoğlu, *Mimarlık Dergisi*, 335, Mayıs-Haziran.
- MARANS, R. W. & RODGERS, W. (1975). Towards an Understanding of Community Satisfaction. İ A. Hawley & V. Rock (Eds.). *Metropolitan America in contemporary perspective*, 299 – 352. New York: Halsted Press /
- MARANS, R. W. & STIMSON, R. J. (2011). Investigating quality of urban life: Theory, methods, and empirical research. *Social Indicators Research*, 45, 1–29.

- MARANS, R., (2007). Kentsel Yaşam Kalitesinin Ölçülmesi, *Mimarlık Dergisi*, Donya. Kentsel Yaşam Kalitesi (335) Mayıs-Haziran.
- MCCREA, R., & STIMSON, R., & MARANS, R. W. (2011). The Evolution of Integrative Approaches to The Analysis of Quality of Urban Life. In *Investigating Quality of Urban Life* (pp. 77-104). Springer, Dordrecht.
- Neighborhood. *Hbrc Journal*, 9(1), 86-92.
- ÖREN ERSİN, G. (2012). Kentsel Yaşam Kalitesi Göstergeleri: Büyükçekmece Örneğinin İrdelenmesi, Yayınlanmamış Yüksek Lisans Tezi, İstanbul: Mimar Sinan Güzel Sanatlar Üniversitesi Fen Bilimleri Enstitüsü.
- ÖZMETE, E. (1997). Değerlerin Yaşam Kalitesi Üzerindeki Rolü (Tokat Örneği), Yayınlanmamış Yüksek Lisans Tezi, Ankara: Ankara Üniversitesi Fen Bilimleri Enstitüsü.
- PACIONE, M. (2003). Urban Environmental Quality and Human Wellbeing - A Social Geographical Perspective, *Landscape and Urban Planning*, S. 65, ss. 19-30
- PACIONE, Michael (2003). Urban Environmental Quality and Human Wellbeing - a social geographical perspective, *Landscape and Urban Planning*, S. 65, ss. 19-30
- ROGERSON R.J. (1999). Quality of Life and City Competitiveness. *Urban Studies*, 36 (5- 6), 969-985.
- SANAYİ VE TEKNOLOJİ BAKANLIĞI (2024). Sosyo-Ekonomik Gelişmişlik Sıralaması Araştırmaları (SEGE), <https://www.sanayi.gov.tr/merkez-birimi/b94224510b7b/sege> (Erişim Tarihi: 20.06.2024)
- SAPANCALI, F. (2009). Toplumsal açıdan kentsel yaşam kalitesi. İzmir: Altın Nokta Basın Yayın
- SAPANCALI, F. (2009). *Toplumsal Açıdan Yaşam Kalitesi*, İzmir: Altın Nokta Basım Yayın Dağıtım.
- SARI, V. İ. & KINDAP, A. (2015), Kentsel Yaşam Kalitesinin Ölçülmesi: Frekans Analizi Yöntemi ile Gösterge Setinin Elde Edilmesi, I. *Uluslararası Kent Araştırmaları Kongresi*, s.701-2
- SARI, V. İ. & KINDAP, A. (2018). Türkiye’de Kentsel Yaşam Kalitesi Göstergelerinin Analizi, *Sayıştay Dergisi*, 108, Ocak-Mart.
- SHUCKSMITH, M., CAMERON, S., MERRIDEW, T. & PICHLER, F. (2009). Urban-Rural Differences in Quality of Life Across the European Union, *Regional Studies*, 43(10), ss. 1275-1289.
- STIMSON, R. & MARANS, R. W. (2011). Objective Measurement of Quality of Life Using Secondary Data Analysis, *Investigating Quality of Urban Li-*

- fe-Theory, Methods and Empirical Research, Robert W. Marans & Robert J. Stimson (eds.), *Social Indicators Series*, London: Springer.
- Studies*, 34(9), 1422-1444.
- ŞEKER, M. (2011). *İstanbul'da Yaşam Kalitesi Araştırması, İstanbul'a Yönelik Araştırmalar*, Yayın No: 2010-103, İstanbul: İstanbul Ticaret Odası Yayınları
- ŞEKER, M. (2011). İstanbul'da Yaşam Kalitesi Araştırması. İstanbul: İstanbul Ticaret Odası Yayınları. <https://docplayer.biz.tr/26313-Istanbul-da-ya-sam-kalitesi.html> [Erişim Tarihi: 03.05.2024].
- TEKELİ, İ. (2010). *Gündelik Yaşam, Yaşam Kalitesi Ve Yerellik Yazıları*, İstanbul: Tarih Vakfı Yurt Yayınları.
- TEKELİ, İ. (2010). *Gündelik Yaşam, Yaşam Kalitesi ve Yerellik Yazıları*, Tarih Vakfı Yurt Yayınları, İstanbul, ss. 79-215
- TEKLAY, R. (2012). Adaptation and dissonance in quality of life: Indicators for urban planning and policy making (MSc Thesis, Netherlands, University of Twente, Faculty of Geo-Information Science and Earth observation). http://www.itc.nl/library/papers_2012/msc/upm/berhe.pdf (Erişim Tarihi: 16.05.2024)
- TORUNOĞLU, E. (1997). Kentleşme-Çevre Sorunları ve Kentsel Yaşam Kalitesi, *Ve Kirlendi Dünya*, s. 202-237, Ankara: Öteki Yayınevi
- TURGUT YILDIZ, H. (2007). Kentsel Yaşam Kalitesi: Kuram, Politika ve Uygulamalar, *Mimarlık Dergisi*, Sayı:335, Mayıs-Haziran.
- TÜRKOĞLU DÜLGER H., & BÖLEN F., & BARAN KORÇAP., & MARANS, R. (2007). İstanbul'da Konut Alanlarında Yaşam Kalitesinin Ölçülmesi, *Mimarlık Dergisi. Dosya: Kentsel Yaşam Kalitesi*. Sayı: 53. <http://www.mimarlikdergisi.com/index.cfm?sayfa=mimarlik&DergiSayi=53&RecID=1328> (Erişim Tarihi: 14.06.2024)
- ÜLENGİN, B., ÜLENGİN, F. & GÜVENÇ, Ü. (2001). A Multidimensional Approach to Urban Quality of Life: The Case of Istanbul, *European Journal of Operational Research*, S. 130, ss. 361-374.
- VAN KAMP, I., & LEIDELMEIJER, K., & MARSMAN, G., & HOLLANDER, A. de (2003). Urban Environmental Quality and Human-Wellbeing Towards A Conceptual Framework and Demarcation of Concepts; A Literature Study, *Landscape and Urban Planning*, S. 65, ss. 5-18

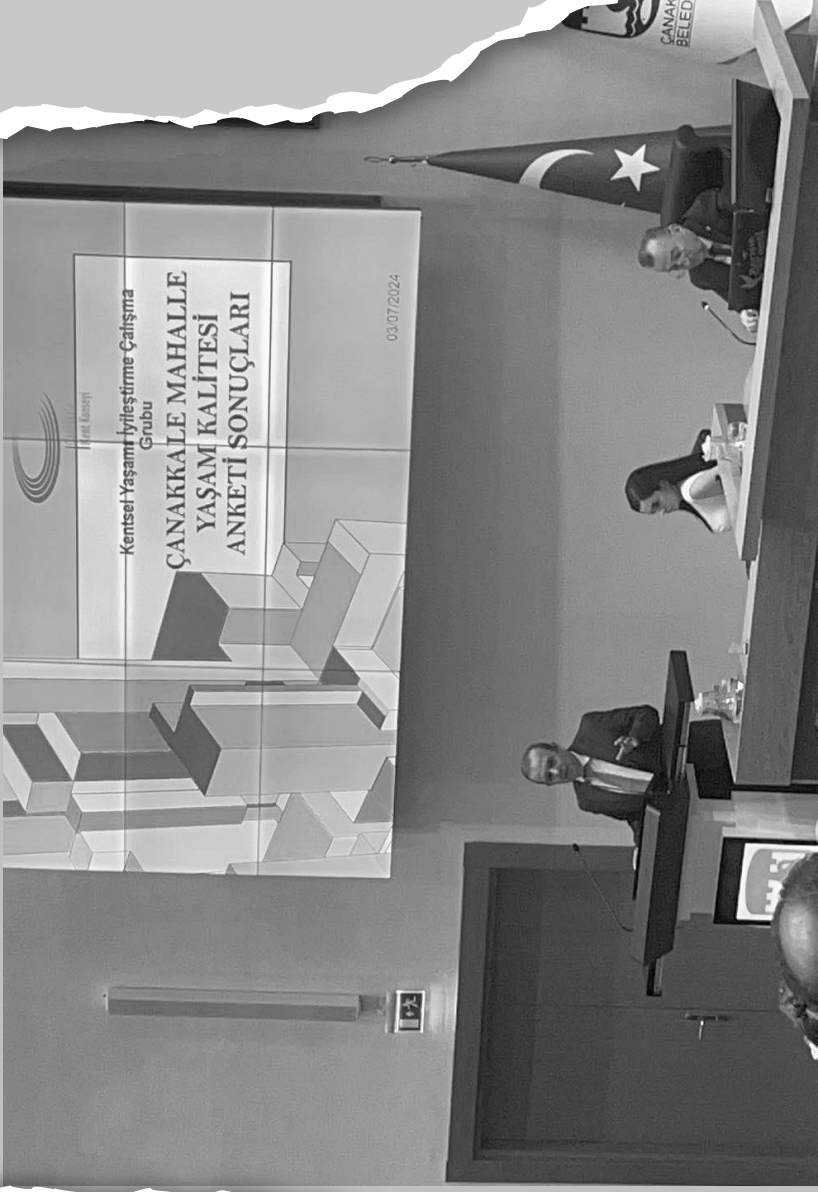
- VAN KAMP, I., LEIDELMEIJER, K., MARSMAN, g. & HOLLANDER, A. de (2003). Urban Environmental Quality and Human-wellbeing Towards a Conceptual Framework and Demarcation of concepts; a Literature Study, *Landscape and Urban Planning*, S. 65, ss. 5-18.
- VEENHOVEN, R. (2000). The Four Qualities of Life, Ordering Concepts and Measures of The Good Life, *Journal of Happiness Studies*, No 1,
- WHOQOL- Measuring Quality of Life The World Health Organization Quality of Life Instruments (The Whoqol-100 And The Whoqol-Bref), Programme On Mental Health (1997). http://www.who.int/mental_health/media/68.pdf (Eriřim Tarihi: 17.05.2024).
- XIE, S. (2019). Quality Matters: Housing and The Mental Health of Rural Migrants in Urban China. *Housing*
- YAVUZÇEHRE S. P., & TORLAK S. E. (2006). Kentsel Yařam Kalitesi ve Belediyeler: Denizli Karřıyaka Mahallesi Örneęi, *Süleyman Demirel Üniversitesi Sosyal Bilimler Enstitüsü Dergisi*, 2(4), ss: 184-207.
- YAVUZÇEHRE, S.P. & TORLAK, E.S. (2006). Kentsel Yařam Kalitesi Ve Belediyeler: Denizli Karřıyaka Mahallesi Örneęi, *Süleyman Demirel Üniversitesi Sosyal Bilimler Enstitüsü Dergisi*, 2(4).
- YAYLI, H. & ÖKDE, F. (2019). Türkiye’de Kentsel Yařam Kalitesi ile Uluslararası Göç İliřkisi. *Yüzüncü Yıl Üniversitesi Sosyal Bilimler Enstitüsü Dergisi*, 43, 299-320.
- YENER, S. & KOÇ, İ. (2001). Türkiye’de Bölgeler İtibariyle Yařam Kalitesinin Ölçülmesi, *Nüfus ve Kalkınma: Göç, Eğitim, Demokrasi ve Yařam Kalitesi*, Ankara: Hacettepe Üniversitesi Nüfus Etütleri Enstitüsü Yayınları, ss. 121-151.



Çalışma Grubu Toplantısı



Kent Konsey'i Genel Kurul Sunumu



03.07.2024 tarihli Çanakkale Belediye Meclisi toplantısında sunulmuştur.



Kentsel Yaşamı İyileştirme Çalışma Grubu.

ÇANAKKALE KENT KONSEYİ
ÇALIŞMA GRUPLARI KURULUŞ FORMU

(ÇG1)

Tarih: 12/06/2023

Çanakkale Kent Konseyi'ne

Aşağıdaki bilgilerinizi yazdığımız Çalışma Grubunu kurmak istiyoruz.
Gereğini bilgilerinize sunarız.

Kolaylaştırıcı
Mehmet Şahin

Üye
Ahmet Kızılcaya Tapanca

Üye
Erge Uysal Şahin

ÇALIŞMA GRUBUNUN ADI: Kentsel Yaşamı İyileştirme Grubu

KONUSU: Bu çalışma grubu kapsamında kente mahalle
bazında detaylı bir yaşam kalitesi ölçümü yapmak
ve beraberinde ortaya çıkacak sorunlar ışığında
bazı iyileştirme önerileri sunulacak. Tarafımızca gelis-
tirilecek ölçekte çok sayıda basitçe kentsel yaşam
kalitesinin ölçülmesi ve mahalle bazlı durum tespitlerin
yapılması çalışmalarını gerçekleştirecektir.

AMACI: Bu çalışma grubunun amacı Çanakkale'deki kentsel
yaşam kalitesini, tarafımızca geliştirilecek ölçekte mahalle
bazında ölçmek, ortaya çıkacak sorunlar bakımında da bazı
iyileştirme önerilerinde bulunmaktadır. Kentin özelliklerini göz önüne
alınarak geliştirilecek ölçekte mikro ölçekte mahalle mahalle durum
tespiti yapılabilmek, bu yönünde de diğer çalışmalarından farklılık arz
edecektir.

İletişim Bilgileri:

Mehmet Şahin → 0 555 477 90 66 / msahin@haliskanecem

Erge Uysal Şahin → 0 539 70244 00 / uysal83@gmail.com

Ahmet Kızılcaya Tapanca → 0 505 54 197 17

Çanakkale Kent Konseyi
Çalışma grubu kuruluş formu



9 786259 479033

Çanakkale Kent Konseyi Çanakkale Belediyesi Tarafından Desteklenmektedir.